

**СКУПШТИНА ГРАДА КРУШЕВЦА**

**ЛОКАЛНИ АКЦИОНИ ПЛАН  
ЗА РОДНУ РАВНОПРАВНОСТ  
ГРАДА КРУШЕВЦА**

**ЗА ПЕРИОД 2016-2020.**

**децембар, 2015.**



## УВОД

Скупштина града Крушевца је у марту 2014. године, на иницијативу Савета за родну равноправност Скупштине града Крушевца, усвојила Европску повељу о родној равноправности на локалном нивоу. Као потписник Повеље, Град се јавно обавезао да ће следити начела равноправности полова и одредбе прописане Повељом спроводити у својој средини. Обавеза која проистиче из Повеље је да Град, у року од две године, изради и усвоји Локални акциони план за унапређење родне равноправности.

Европску повељу о родној равноправности на локалном ниову усвојио је 2006. године Савет европских општина и региона, као Асоцијација локалних и регионалних власти из преко тридесет земаља Европе.

Повељом је дефинисано да родна равноправност претпоставља да мушкарци и жене имају једнаке предуслове за остваривање људских права, као и да постоје једнаке могућности за мушкарце и жене да допринесу културном, политичком, економском, социјалном и националном напретку, као и да имају идентичне могућности да уживају све користи и бенефиције од напретка једне заједнице.<sup>1</sup>

Основни принципи Повеље о родној равноправности жена и мушкараца на локалном нивоу су:

- равноправност жена и мушкараца је фундаментално право;
- да би родна равноправност била загарантована, морају се решавати питања вишеструке дискриминације и неповољног положаја;

---

<sup>1</sup> Европска повеља о родној равноправности на локалном нивоу, СКГО, 2009. ,стр. 5

- подједнако учествовање жена и мушкараца у процесима одлучивања је предуслов за демократско друштво;
- елиминисање родних стереотипа је од кључног значаја за постизање равноправности;
- укључивање родне персептиве у све активности локалне и регионалне управе је неопходно у процесу побољшања равноправности;
- акциони планови и програми за које су осигурана одговарајућа средства, неопходан су алат за унапређење родне равноправности.

Остварење родне равноправности је једно од кључних питања развоја друштва и локалне заједнице, јер омогућава адекватно и потпуно коришћење како мушких, тако и женских људских ресурса и доприноси квалитетнијем животу у локалној заједници.

Иако је у последњих десет година постигнут значајан напредак у области родне равноправности и наше законодавство јемчи једнака права женама и мушкарцима, родна равноправност још увек није присутна у свакодневном животу, јер мушкарци и жене не остварују иста права и жене су у појединим сегментима у неповољнијем положају, те је потребно предузети одређене мере како би се ове неједнакости уклониле и њихов положај уравнотежио.

Увођење родне равноправности у политике јавне управе и у све области друштвеног живота захтева деловање у смислу повећање знања о узроцима и последицама дискриминације по основу пола.

Циљ Локалног акционог плана је да утврди приоритете, активности и средства, која ће за циљ имати побољшање положаја жена и унапређење родне равнопаравности.

Локални акциони план се доноси за период од 2016-2020. године.

Локалним акционим планом обухваћене су области које се тичу јачања институционалног оквира у локалној самоуправи за питања родне равноправности, увођења принципа родне равноправности у локалне политике и буџет локалне заједнице, учешће жена у доношењу одлука на локалном нивоу, јачање економског положаја жена, унапређење здравља како жена, тако и мушкараца у посебно осетљивим групама, сузбијање насиља над женама и повећање безбедности у локалној заједници, као и константан рад на унапређењу родне равноправности.

Саставни део Локалног акционог плана је и Анализа стања, која је сачињена на основу података Републичког завода за статистику из Пописа 2011. године и података који су прикупљени од институција и организација у граду: Школске управе, ПУ "Ната Вељковић", Полицијске управе Крушевац, Дома здравља Крушевац, Опште болнице Крушевац, Центра за социјални рад, Удружења жена „Пешчаник“, а коришћени су и подаци из усвојених локалних стратегија и планова. На основу прикупљених података, утврђене су препоруке за даље поступање, циљеви које је потребно постићи у наредном периоду и активности на реализацији истих.

Радни тим за израду овог Плана чинили су:

1. Јасмина Палуровић, заменик градоначелника, председник
2. Мирјана Златановић, помоћник градоначелника за друштвене делатности
3. Јелена Милановић, Савет за родну равноправност
4. Светлана Миленковић, Савет за родну равноправност,
5. Јелена Ђорђевић, одборник Скупштине града,
6. Драгана Баришић, народни посланик
7. Ирена Зарић, Центар за социјални рад

8. Марјан Савић, Полицијска управа Крушевац
9. Сузана Младеновић, заменик директора Филијале Националне службе запошљавања Крушевац,
10. Марија Весковић, Регионална привредна комора
11. Љубинка Шутановац, Дом здравља
12. Катарина Милосављевић, Општа болница Крушевац
13. Благица Радоњић, Општа болница Крушевац
14. Милица Ђорђевић, Школска управа
15. Зорица Савић Николић, Веће савеза синдиката за град Крушевац
16. Весна Анђелић, начелник Одељења за инвестиције, привреду и заштиту животне средине.
17. Јасна Себић, Одељење за Скупштинске послове
18. Весна Живковић, Канцеларија за младе,
19. Милош Вишњић, Одељење за друштвене делатности
20. Славица Ракић, Удружење "Романи цикна"
21. Адријана Коцић, Алтернативни центар за девојке
22. Милкана Павловић, Удружење жена "Пешчаник"
23. Љубинка Јовановић, ПУ "Ната Вељковић"

У изради плана учествовали су и чланови Савета за родну равноправност:

- |                       |                      |
|-----------------------|----------------------|
| 1. Споменка Обрадовић | 5. Весна Весковић    |
| 2. Дејан Ристић       | 6. Тијана Мијајловић |
| 3. Димитрије Петковић | 7. Миливоје Пендо    |
| 4. Горан Кузмановић   |                      |

## 2. МЕЂУНАРОДНИ И ДОМАЋИ ПРАВНИ И ПОЛИТИЧКИ ОКВИР

За област родне равноправности посебно је важна правна регулатива Уједињених нација и Савета Европе, организације чији је Република Србија члан, али и смернице и документи Европске уније.

Низ међународних докумената представља основ за заштиту и унапређење права жена и треба поменути најважније:

Општу декларацију о правима човека (1948), Конвенцију о политичким правима жена (1952), Пакт о грађанским и политичким правима (1966), Пакт о економским, социјалним и културним правима (1966), Декларацију о заштити жена и деце у случајевима опасности и оружаног сукоба (1974), Декларацију о елиминацији злостављања жена (1993), Универзална декларација о демократији (1997), Резолуцију Савета безбедности УН 1325 (2000).

Посебно је значајна **Конвенција о свим облицима дискриминације према женама CEDAW (1979)**, која дефинише обавезе држава потписница конвенције да осуде дискриминацију у свим њеним формама и обезбеде правни оквир који обезбеђује заштиту од дискриминације и подржава принцип родне равноправности. Захтева од потписница да предузму одговарајуће мере на свим пољима: грађанском, политичком, економском, социјалном и културном, како би се гарантовала женска људска права.

Република Србија је потписница **Пекиншке декларације (1995)** која обавезује државе да предузму све неопходне мере ради сузбијања родно засноване дискриминације и унапређење родне равноправности. Ова декларација је увела термин

угодњавање, што представља уградњу приоритета и потреба жена и мушкарца у све законе, стратегије, програме и акције друштва, ради постизања једнакости полова, узимајући у обзир, на нивоу планирања, последице које ће ове акције имати на жене и мушкарце.

**Миленијумска декларација** Уједињених нација и циљеви развоја до 2015. године, као један од циљева и вредности на којима се заснивају међународни односи дефинише и унапређење родне равноправности и побољшање положаја жена, као један од националих приоритета развоја.

**Амстердамски уговор**, као оснивачки уговор Европске уније, предвиђа да европска заједница у својим политикама и активностима промовише једнакост жена и мушараца и залаже се за елиминисање свих неједнакости на основу пола. Уводи се концепт коришћења *gender mainstreaming* и специјалних мера за борбу против свих видова дискриминација.

**Европска повеља о родној равноправности на локалном нивоу** је документ који даје јасан преглед свих области рада локалне власти у којима је неопходно уважити принцип једнаких могућности.

Европска унија је 2006. године донела Мапу пута за постизање равноправности између жена и мушкараца и дефинисала следеће области деловања: једнака економска независност за жене и мушкарце, усклађивање професионалног, приватног и породичног живота, равноправна заступљеност полова приликом доношења одлука, искорењивање свих врста насиља засновани на полу, елиминација свих стереотипа у друштву заснованих на полу, промовисање равноправности полова изван Европске уније.

Конвенција Савета Европе о спречавању и борби против насиља над женама коју је Србија ратификовала, а ступила на снагу у августу 2014. године, представља свеобухватни међународни документ који детаљно регулише превенцију и

заштиту од родно заснованог насиља и насиља у породици и процесуирање насилника.

Домаћи прописи и политике које регулишу питања равноправности полова и на које се овај Локални акциони план наслања су:

- Устав Републике Србије,
- Закон о равноправности полова,
- Закон о забрани дискриминације,
- Национална стратегија за побољшање положаја жена и унапређивање равноправности полова 2009-2015. и
- Акциони план за спровођење стратегије за побољшање положаја жена и унапређивање родне равноправности између полова 2010-2015. година.

Устав Републике Србије гарантује родну равноправност: "Држава јемчи равноправност жене и мушкарца и развија политику једнаких могућности" (члан 15.) Јединице локалне самоуправе имају Уставом прописану обавезу да се старају о остваривању, заштити и унапређењу људских и мањинских права, што укључује и право на равноправност полова и сва права која по том основу као и забрану дискриминације засноване на припадности полу ( члан 190. став 3).

**Закон о равноправности полова** ("Сл.гласник РС, бр. 104/09) јемчи равноправност полова, под којом се подразумева равноправно учешће жена и мушкараца у свим областима јавног и приватног сектора, у складу са општеприхваћеним правилима међународног права, потврђеним међународним уговорима, Уставом Републике Србије и законима, и сви су дужни да је поштују.

Овим Законом је прописана обавеза свих органа јавне власти и органа локалне самоуправе да прате остваривање равноправности засноване на полу у свим областима друштвеног

живота, примену међународних стандарда и Уставом зајемчених права у овој области. Овај Закон прописује обавезу органа јединица локалне самоуправе да у оквиру својих надлежности, обезбеђују равноправност полова и остваривање једнаких могућности, да подстичу и унапређују равноправност полова, да у процесу усвајања развојних планова и других аката, разматрају мере и активности које су у функцији равноправности полова и остваривања једнаких могућности и да обезбеде механизме за обављање ових послова.

**Закон о забрани дискриминације** ("Сл. гласник РС", бр. 22/09) забрањује дискриминацију по полу, родном идентитету, сексуалној оријентацији, брачном и породичном статусу. Закон одређује дискриминацију на основу пола као поступање " противно начелу равноправности полова, односно начелу поштовања једнаких права и слобода жена и мушкараца у политичком, економском, културном и другом аспекту јавног, професионалног, приватног и породичног живота".

Национална стратегија за побољшање положаја жена и унапређивање родне равноправности од 2010-2015. године, као и Акциони план за спровођење националне стратегије за побољшање положаја жена и унапређивање родне равноправности за период од 2010-2015. године утврдили су План и стратегије, усклађену и целовиту политику државе у циљу елиминисања дискриминације жена, побољшања њиховог положаја и увођења принципа родне равноправности у све области деловања државе и друштва. Национална стратегија је прокламовала да је унапређење родне равноправности једно од кључних развојних питања, јер омогућава адекватно коришћење женских људских ресурса и директно доприноси побољшању квалитета живота свих грађанки и грађана.

Приоритетни стратешки циљеви, који су утврђени у овој Стратегији су:

1. повећање учешћа жена у процесима одučивања и остваривање равноправне заступљености оба пола,
2. побољшање економског положаја жена као један од услова за остваривање родне равноправности,
3. остваривање родне равноправности у образовању,
4. побољшање здравља жена и унапређивање родне равноправности у здравственој политици,
5. превенција и сузбијање насиља над женама и унапређивање заштите жртава,
6. уклањање родних стереотипа у медијима и промоција родне равноправности у њима.

Стратегија за борбу против сексуалног и родно заснованог насиља и национални акциони план дефинишу активности локалних самоуправа у борби против родно заснованог насиља, пре свега подразумева прикупљање статистичких података о броју пријављених и процесуираних случајева, потписивање Протокола о сарадњи институција, формирање мобилних тимова, организовање едукација, обука за институције и организације и кампања за подизање свести јавности о неприхватљивости насиља.

### 3. АНАЛИЗА СТАЊА

Град Крушевац је град у Централној Србији и седиште је Расинског управног округа. На подручју Града, по попису из 2011. године живи 128752 становника, од чега на градском подручју живи 58745 становника, а на осталом 70007, распоређених у 101 насељено место.

У етничкој структури доминирају Срби и Српкиње (122.752), затим Роми/киње (2461), Црногорци/ке (282), Македонци/ке (200), док је број припадника/ца осталих етничких група занемарљиво мали.

**Број жена на територији града је 65950 (51%), а мушкараца 62802 (49%).** Идентичан процентуални однос у корист популације жена забележен је и пописима становништва из 2002. и 1991. године .

*Табела 1: Број становника по попису из 2011. по полу*

	Жене	Мушкарци	Укупно
Крушевац са околним селима	65950	62802	128752
Градско подручје	30827	27918	58745
Остало	35123	34884	70007

*Републички завод за статистику, Попис 2011.*

Пунолетних грађана је 106080, радно способних је 85344 или 67,73%.

Просечна старост становништва на територији града је 42,16 година. Просечна старост мушкараца је 41,4 године, а жене 43,9 година. Просечна дужина живота жена на територији града је 77 година, а мушкараца 73 године. Највећи број становника

града је у старосној доби од 50-65 година. Број мушкараца је у старосној доби од 0-40 година већи је у односу на број жена, а овај однос се мења у популацији старијој од 40 година, где је број мушкараца мањи у односу на број жена.

Становништво Крушевца убрзано стари. Иако је просечна старост крушевачке популације на нивоу републичког просека, већа је заступљеност старих него у другим деловима земље, а већину старог становништва чине жене ( 57%).

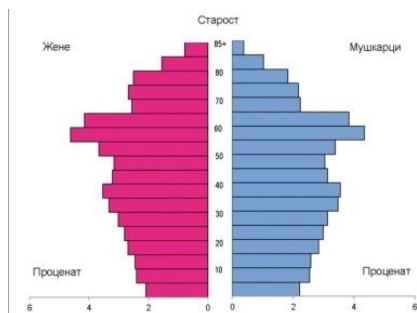


Слика 1-Заступљеност становништва по старости у Крушевцу.

**Табела 2: Број становника по петогодишњима**

Подгрупа	Женско	Мушко	Укупно
00-04	2692	2860	5552
05-09	3106	3270	6376
10-14	3149	3329	6478
15-19	3463	3665	7128
20-24	3616	3849	7465
25-29	3888	4042	7930
30-34	4288	4481	8769
35-39	4545	4590	9135
40-44	4122	4043	8156
45-49	4077	3920	7997
50-54	4720	4373	9093
55-59	5955	5597	11552
60-64	5338	4947	10285
65-69	3304	2878	6182
70-74	3444	2799	6243
75-79	3231	2359	5590
80-84	2001	1320	3321
85 и више	1011	489	1500
<b>Укупно</b>	<b>65950</b>	<b>62802</b>	<b>128752</b>

Републички завод за статистику, Попис 2011



Слика 2: Број становника по петогодишћима Републички завод за статистику, Попис 2011. године

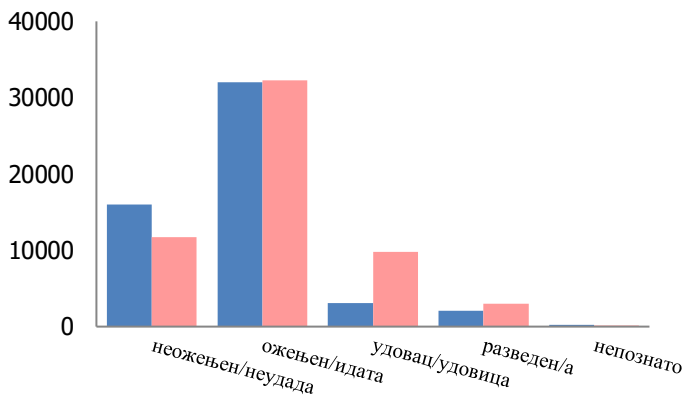
Укупан број породица на територији града је 39048, од тога је број брачних парова без деце 12218, брачних парова са децом 19085, ванбрачних парова са децом 1020. Просечан број деце у породици је 1,57. У укупној популацији града Крушевца (20105 породица са децом), заступљеност породица са једним родитељем је 30%. **Број мајки које саме живе са децом је 4717 (77%), а очева је 1362 (22%).**

Више од половине, 60% мушкараца старијих од 15 година и 57% жена живи у брачној заједници, а број неожењених мушкараца већи је од броја неодатих жена. Карактеристично је да је број удовица три пута већи од броја удоваца. Број разведених жена за трећину је већи од броја разведених мушкараца.

Табела 3 : Становништво старо 15 и више година према брачном статусу и полу

	неожењен / неодата	ожењен / удата	удовац / удовица	разведен / разведена	непознато	укупно
Мушкарци	15991	32057	3043	2050	202	53343
Жене	11722	32293	9783	3028	177	57003

Републички завод за статистику, Попис 2011.

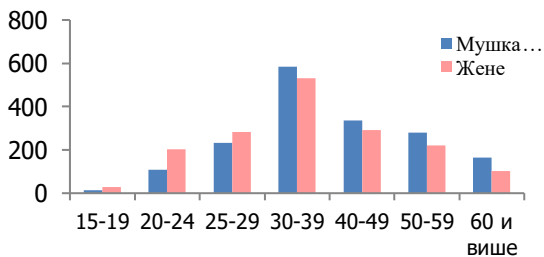


Слика 3: Становништво старо 15 и више година према брачном статусу и полу, Републички завод за статистику, Попис 2011.

Табела 4 : Становништво старо 15 и више година које живи у ванбрачној заједници , према полу

	15-19	20-24	25-29	30-39	40-49	50-59	60 и више
МУШКАРЦИ	14	108	232	583	336	279	164
ЖЕНЕ	29	202	284	532	293	222	103

Републички завод за статистику, Попис 2011



Слика 4 : Становништво старо 15 и више година према брачном статусу и полу,

Највећи број лица које живи у ванбрачној заједници је старости од 30-39 година. По подацима Матичне службе у Крушевцу, у 2014. години склопљено је 543 бракава.

По подацима Основног суда у Крушевцу у 2014. години поднето је 329 тужби за развод брака, током исте године решених је 235.<sup>2</sup>

Стопа живорођене деце је 9, стопа умрлих 14, тако да је стопа природног прираштаја негативна - 5. Крушевац убрзано стари, просечна старост (43) је већа од републичког просека (42,2).

Када је у питању број домаћинстава према броју чланова, највећи број домаћинстава је са два члана, а просечан број домаћинстава у просеку износи 3,13 (табела број 5).

*Табела 5 - Број домаћинстава према броју чланова (попис 2011.)*

Укупно	Број чланова домаћинства						Просечно
	1	2	3	4	5	6 и више	
40947	472	9885	7806	7785	3893	4106	3,13

По подацима Републичког фонда за пензијско и инвалидско осигурање - Филијала Крушевац у 2014. години регистровано је 31613 пензионера по разним основима, што је пораст у односу на прошлу годину ( 30575). По основу старости број пензија се повећао за 4753 у односу на прошлу годину.

Од укупног броја особа са инвалидитетом на евиденцији Центра за социјални рад најзаступљенији су одрасли (435) и стари (354). Код одраслих са инвалидитетом доминирају мушкарци, док у групацији старих значајније су заступљене жене. Ово би се могло тумачити дужим животним веком жена.

<sup>2</sup> Извештај Центра за социјални рад Крушевац за 2014. годину.

Ментални инвалидитет је најприсутнији код одраслих, док код деце телесни, јер се утврђује у раној фази развоја.

**Табела 6: Особе са инвалидитетом на евиденцији ЦСР у 2013. години, према старости и полу**

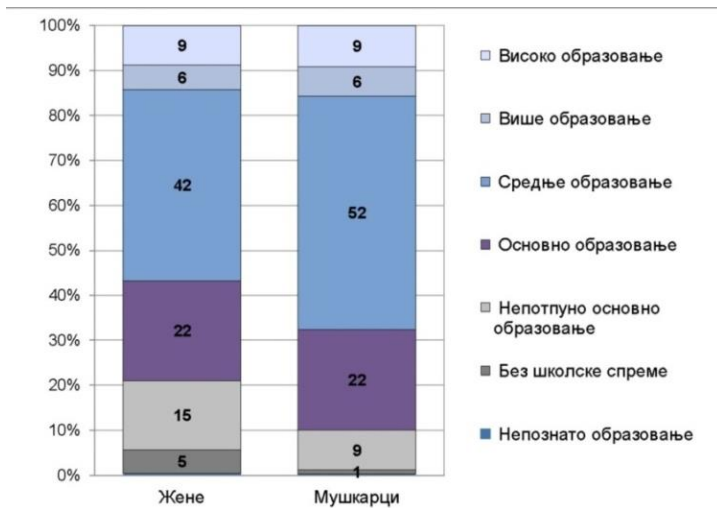
Старост	М	Ж	Укупно
Деца	102	78	180
Млади	48	29	77
Одрасли	230	171	401
Старији	122	176	298
<b>УКУПНО</b>	<b>502</b>	<b>454</b>	<b>956</b>

*Центар за социјални рад Крушевац*

Када су у питању интерно расељена лица, према евиденцији Службе за ванредне ситуације Градске управе, у Крушевцу се налази 6982 интерно расељених лица, од тога 3142 мушкарца и 3840 жена. Избеглих и прогнаних лица из Хрватске и Босне и Херцеговине је 112, од тога 62 жене и 50 мушкараца.

## 2. 1. ОБРАЗОВАЊЕ

Највећи број становника Крушевца старијих од 15 година поседује средње образовање (40%), а треба напоменути да је повећан број грађана са високим образовањем и **први пут је број жена са високим образовањем већи од броја мушкараца, што је у складу** и са подацима и кретањима на Републичком нивоу. Број жена које су без школске спреме или имају непотпуно основно образовање знатно је већи у односу на број мушкараца без основног образовања.



Слика 5: Становништво старо 15 и више година према школској спреми и полу, Републички завод за статистику- Попис 2011.

**6 Табела 7 : Становништво старо 15 и више година према школској спреми и полу**

	Пол	Укупно	Без школске спреме	Непотпуно основно образовање	Основно образовање	Средње		Образовање			Високо образовање	Непознато	
						Свега	Гимназија	Средње стручне школе у трајању		Више образовање			
								краћем од 4 године	4 године				Специјализација после средњег образовања
		53343	504	4690	11934	27688	1606	13146	12359	577	3463	4925	139
		57003	3032	8760	12662	24180	2294	7256	14543	87	3158	5004	207
Градска		49926	715	2389	7708	26741	2883	8253	15240	365	4483	7711	179
		23425	135	517	3081	13522	1210	5044	6956	312	2248	3862	60
		26501	580	1872	4627	13219	1673	3209	8284	53	2235	3849	119
Остала		60420	2821	11061	16888	25127	1017	12149	11662	299	2138	2218	167
		29918	369	4173	8853	14166	396	8102	5403	265	1215	1063	79
		30502	2452	6888	8035	10961	621	4047	6259	34	923	1155	88

\*Републички завод за статистику - РЗС

У категорији без школске спреме највећи је број жена са сеоског подручја и њихов број је вишеструко већи у односу на број мушкараца. Мушкарци са сеоског подручја у већини завршавају средње образовање у трајању од три године, а жене четворогодишње стручне школе. На градском подручју већи број мушкараца поседује више и високо образовање, док је број жена са високим образовањем на сеоском подручју већи од броја мушкараца.

Када су у питању неписмена лица у граду Крушевцу, према попису из 2011. године, 2.540 лица је регистровано као неписмено, односно 2,17% становништва. Од тога неписмених мушкараца је 313, а неписмених жена 2227. **Највећи број**

неписмених је у популацији сеоских жена старијих од 65 година и износи 1658.

*Табела 8: Структура становништва старијег од 15 година на основу компјутерске писмености и полу/ попис 2011.*

Категорије	Град Крушевац			
	Укупно	Компјутерски писмена лица	Лица која делимично познају рад на рачунару	Компјутерски неписмена лица
Укупно	110.346	34.474	16.975	58.897
Мушкарци	53.343	17.722	8.608	27.013
Жене	57.003	16.752	8.367	31.884
Град мушкарци	23425	10857	3715	8853
Град жене	226501	10610	4162	11723
Остали мушкарци	29918	6865	4893	18160
Остали жене	30502	6142	4205	20155

*\*Републички завод за статистику - РЗС*

Када су у питању подаци о компјутерској писмености на нивоу Расинског округа, 58,05% становништва се изјаснило као компјутерски неписмено, док делимично познавање рада на рачунару има 14,8% становништва, док 27,13% чине лица која су се изјаснила да су компјутерски писмена. Када су у питању компјутерски неписмена лица 53,42% чине жене, док 46,58 % мушкарци. **Највећи број компјутерски неписмених лица чине жене са сеоског подручја.**

На територији града ради 17 основних школа са 53 издвојена одељења четвороразредних школа, и Школа за основно и средње образовање "Веселин Николић".

Основне школе на територији Града Крушевца похађа 10026 ученика, од тога 4985 девојчица и 5283 дечака. Градске

основне школе похађа 6570 ученика (3221 девојчица и 3349 дечака), а сеоске школе 3587 од тога 1714 девојчица и 1873 дечака. Средњих школа има **8** у оквиру којих је средња музичка “Стеван Христић” и средња школа “Веселин Николић”.

Средње образовање похађа укупно 5603 ученика, од чега 2845 девојчица и 2785 дечака. У основним школама је више дечака него девојчица, док се тај однос на нивоу средњег образовања мења.

У Републици Србији и на подручју града Крушевца не постоји родна неједнакост у приступу образовању на свим нивоима.

**Табела 9 : Број деце у Основним и средњим школама града Крушевца.**

Ред. број	Назив школе и место	Број ученика	Број девојчица	Број дечака
1.	ОШ "Јован Поповић"	839	413	426
2.	ОШ "Нада Поповић"	1282	646	636
3.	ОШ "Драгомир Марковић"	1303	624	679
4.	ОШ "Вук Караџић"	885	441	444
5.	ОШ "Бранко Радичевић"	528	255	273
6.	ОШ "Јован Јовановић Змај" Крушевац	707	312	395
7.	ОШ "Доситеј Обрадовић" Крушевац	1026	530	496
8.	ОШ "Свети Сава" Читлук	490	236	254
9.	ОШ "Жабаре" Жабаре	265	119	146
10.	ОШ "Деспот Стефан" Г орњи Степош	326	152	174
11.	ОШ "Кнез Лазар" Велики Купци	248	126	122
12.	ОШ "Станислав Бинички" Јасика	429	201	228
13.	ОШ "Васа Пелагић" Падеж	233	115	118
14.	ОШ "Велизар Станковић Корчагин" Велики Шиљеговац	571	274	297
15.	ОШ "Владислав Савић Јан" Паруновац	500	231	269
16.	ОШ "Страхиња Поповић" Дворане	206	91	115
17.	ОШ "Брана Павловић" Коњух	319	169	150
18.	ШОСО "Веселин Николић" Крушевац	111	50	61
	УКУПНО	10268	4985	5283

Ред. број	Назив школе и место	Укупан број ученика	Девојчице	Дечаци
1.	Гимназија Крушевац	1009	566	443
2.	Медицинска школа	834	592	242
3.	Хемијско-технолошка школа	934	516	418

4.	Машинско-електротехничка школа	1016	127	889
5.	Техничка школа	609	318	291
6.	Економско-трговинска школа	1025	648	377
7.	Музичка школа "Стеван Христић"	89	48	41
8.	ШОСО "Веселин Николић"	87	30	57
	УКУПНО	5603	2845	2758

*Школска управа Крушевац.*

Девојчице су бројније у подручјима образовања: текстилство и кожарство, хемија неметали и графичарство, здравство и социјална заштита. Међу ученицима које завршавају средње четворогодишње образовање више је девојчица него дечака. Девојчице су већина међу ученицима које завршавају средње четворогодишње школе и бројније су у Гимназији, Медицинској и Економско-трговинској школи. Дечаци су бројнији на подручјима образовања: електротехника, машинство и обрада метала, грађевинарство и саобраћај.

Највећи број ромске деце похађа ОШ "Драгомир Марковић" која има 113 ученика ромске националности. Потом следи ОШ "Нада Поповић" са 57 – оро ученика, па ОШ "Бранко Радичевић" са 55 – оро ученика.<sup>3</sup>

Број ромских ученика у Школи за основно и средње образовање "Веселин Николић" која се бави основним образовањем деце са сметњама и потешкоћама у развоју је 59, што процентуално у односу на укупан број ученика у овој школи који похађају основно образовање износи 59%.

Највећи број ромске деце је у Школи за основно и средње образовање "Веселин Николић" која се бави образовањем деце са сметњама и потешкоћама у развоју која има 33 ученика, потом следи Хемијско – технолошка школа са 23 ученика, а на трећем месту је Машинско-електротехничка школа са 20 ученика ромске националности. Процентуално учешће ромске деце у Школи за основно и средње образовање "Веселин Николић" у односу на

---

<sup>3</sup> Стратегија за унапређење положаја Рома града Крушевца за период 2015-2020. , Крушевац 2015. године.

укупан број деце у овој школи је 32%, што је процентуално знатно ниже у односу на претходни период.

**Табела 10: Број ромских ученика у средњим школама на територији града Крушевца, по полу**

Средње школе	М	Ж	Укупно
Економска школа	2	0	2
Техничка школа	3	2	5
Гимназија	0	0	0
Медицинска	0	6	6
Машинско-електротехничка	16	4	20
Хемијско-технолошка	10	13	23
Шосо "Веселим Николић"	17	16	33
Музичка школа "Стеван Христић"	3	0	3
<b>Укупно</b>	<b>51</b>	<b>41</b>	<b>92</b>

*Локални акциони план за унапређење положаја Рома града Крушевца*

Обухват ромске деце у основном и средњем образовању је добрим делом на задовољавајућем нивоу, али се јављају проблеми осипања деце у образовном систему.

## 2. 2. ПРЕДШКОЛСКО ОБРАЗОВАЊЕ И ОБУХВАТ ДЕЦЕ ПРЕДШКОЛСКИМ ПРОГРАМОМ

Европска повеља о родној равноправности жена и мушкараца на локалном нивоу у оквиру члана 16., који се односи на децу и дечију заштиту, обавезује потписницу да узме у обзир улогу коју имају квалитетне и приступачне јаслице, вртићи и друге установе за бригу о деци. Ове установе треба да буду доступне свим родитељима и старатељима, без обзира на њихове финансијске могућности и да буду у функцији усклађивања њихових професионалних обавеза, јавног и приватног живота. Град као потписник Повеље признаје и допринос који такве установе дају економском и друштвеном животу и структури локалне заједнице и друштву уопште.<sup>4</sup>

У Крушевцу се предшколско образовање одвија у оквиру Предшколске установе "Ната Вељковић". Предшколска установа има **13 вртића** на градском подручју и **64 група полудневног боравка** на сеоском подручју при основним школама, као и групу за рад са децом на болничком лечењу.

Табела 11: Број деце у вртићима ПУ Ната Вељковић

Узраст	Број деце		Уписана деца / укупан броја деце у граду (%)
	У Граду Крушевцу	Уписана	
1/2-3 године	2947	564	19
3-5,5 година	2580	1517	59
од 5,5-6,5 година	1098	1073	98
<b>Укупно</b>	<b>6625</b>	<b>3154</b>	<b>48</b>

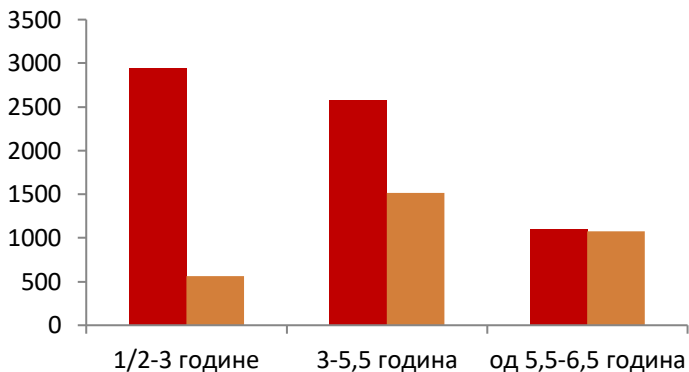
Предшколска установа „Ната Вељковић“

<sup>4</sup> Европска повеља о родној равноправности на локалном нивоу, СКГО, 2009. ,стр. 39

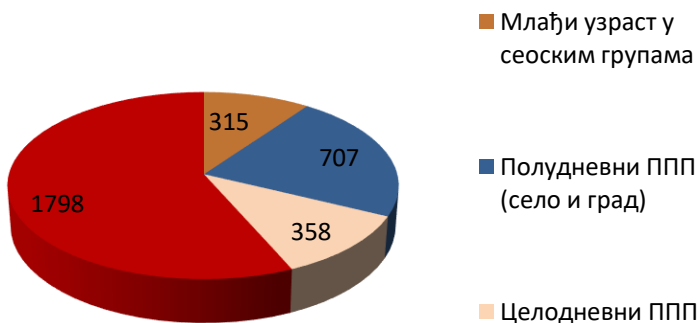
Обухват деце програмима Предшколске установе "Ната Вељковић" на нивоу Града је 48%.

Најмањи обухват деце је на раном узрасту од 1-3 год, у јасленим групама. Треба имати у виду да је реч о малој деци, углавном са градског подручја, чиса су оба или један родитељ (најчешће мајка) запослен. На сеоском подручју не постоје јаслене групе.

Обухват деце старости од 3-5,5 година је 59%. Од укупно 2580 деце овог узраста, различитим предшколским програмима је обухваћено 1517 деце, од чега 315 са сеоског подручја. Један број деце са сеоског подручја похађа вртиће у граду. Основни проблеми који се јављају при формирању група на сеоском подручју, а самим тим и обухвату деце, јесу пад наталитета и економска миграција становништва (у потрази за послом људи се селе у градске центре или одлазе у иностранство.) Није редак случај да дете мења место пребивалишта и због развода, пресељења или смрти једног родитеља. Смањен број деце отежава формирање васпитне групе (сходно законским одредбама МПНТР финансијски подржава групе у којима се реализује обавезни ППП, али је минималан број за формирање такве групе 5, што је значајана подршка функционисању предшколске установе. Са друге стране Закон о предшколском васпитању и образовању омогућава и формирање група са децом различитог узраста, без обзира на број деце која похађају и обавезни припремни предшколски програм, и потребно је да Град издвоји додатна финансијска средства за реализацију васпитно-образовног рада.



Слика 6: Обухват деце програмима Предшколске установе „ Ната Вељковић “



Слика 7: Број деце у Предшколској установи „ Ната Вељковић“, на полудневном и целодневном бораваку

Боравак деце у ПУ "Ната Вељковић" одвија се кроз рад са децом у целодневном бораваку у јасленим групама (узраст деце до 3 године), млађим, средњим и старијим групама где се ради са децом до 5,5 година на целодневном бораваку и полудневном бораваку у трајању од пет сати и у оквиру припремног

предшколског програма, који може бити кроз целодневни и полудневни боравак. У сеоском подручју боравак деце у вртићима млађег и предшколског узраста одвија се пет сати дневно.

Право на регресирање свих трошкова боравка у установи имају деца без родитељског старања, деца са посебним потребама, деца корисника права на материјално обезбеђење породице по прописима о социјалној заштити, деца ромске националности у вртићу "Бубамара" и треће и свако наредно дете у породици што износи укупно 640 деце или 20% корисника свих услуга боравка деце у установи.

У оквиру Предшколске установе "Ната Вељковић" ради играоница "Весели вртић" која функционише у оквиру вртића "Дечији клуб" и где родитељи имају могућност да оставе своју децу одређен број сати у току дана, а о њима брине стручно особље Установе.

### 2. 3. ЕКОНОМСКИ ПОЛОЖАЈ И ЗАПОСЛЕНОСТ

Према подацима Републичког завода за статистику запослених је 23862 и то 12770 мушкараца и 11092 жена.

*Табела 12: Број запослених жена и мушкараца на територији града*

Година	Ж	М
2012	11,185	13,220
2013	11,172	13,256
2014	11,092	12,770

*Табела 13 : Запосленост у граду Крушевцу од 2010-2014.*

2010.	2011.	Март 2012.	Март 2013.	Март 2014.
24.995	24.665	24.421	24.347	23.719

*Локални акциони план за запошљавање града Крушевца за 2015. годину.*

Просечна бруто зарада по запосленом у јуну 2015. године износила је 51.362 динара, а у Републици Србији 61.302 динара.

Просечна нето зарада по запосленом у јуну 2014. године у Крушевцу износила је 37.775 РСД, док је на нивоу Републике Србије нето зарада у истом месецу 2015. године, по запосленом, износила 44.583 РСД.

Мушкараца је више међу руководиоцима, пољопривредницима, занатлијама и руковооцима машина, као и у војним занимањима, док су жене већина у категорији стручњаци и уметници, инжењери стручни сарадници, техничари и административни службеници.

**Табела 14: Становништво Града Крушевца према врсти занимања и полу**

	Руководници	Стручњаци и уметници	Инжењери, стручни сарадници и техничари	Административни службеници	Услужна и трговачка занимања	Пољопривредници, пумари рибари	Занатлије и сродни	Руковооци машинама монтери и возачи	Једноставна занимања	Војна занимања
М	532	2149	2668	1051	2996	2674	4113	2683	1409	413
Ж	219	2937	3368	1427	2985	1123	710	529	1587	43
Укупно	751	5086	6036	2478	5981	3797	4823	3212	2996	456

*Републички завод за статистику, Попис 2011.*

Према подацима Републичког завода за статитиску из Пописа 2011. године о изворима прихода становништва, најзаступљенија је категорија издржаваних лица где доминирају жене, потом следе мушкарци који се издржавају од зараде и других примања, а затим жене чији је главни избор прихода пензија.

**Табела 15: Извори прихода становништва по полу**

<b>Извори прихода сановништва</b>	<b>М</b>	<b>Ж</b>
Зарада или друга примања по основу рада	19487	14027
Пензија	13647	16591
Приходи од имовине	1409	895
Социјална примања	1237	1759
Стипендија за ученике/студенте, студентски кредит	36	45
Зајам, уштеђевина	271	150
Новчана накнада за незапослена лица	535	375
Издравано лице	22660	30410
Остало	3520	1698

*Републички завод за статистику, Попис 2011.*

Према подацима из публикације Жене и мушкарци у Републици Србији (Републички завод за статистику 2014.) жене чине више од 50% корисника старосних пензија, док скоро 2/3 свих корисника инвалидских пензија чине мушкарци. У обе категорије жене у просеку примају мању пензију од мушкараца и то за скоро 20% нижу старосну а преко 16% нижу инвалидску пензију.<sup>5</sup>

У јуну месецу, према подацима Националне службе за запошљавање у Крушевцу је 16142 незапослених, од чега је 8542 жена или 53%.

Незапосленост у граду Крушевцу има и дугорочни, структурни и транзициони карактер.

Опште карактеристике тржишта рада до 2014. године остају непромењене у односу на претходни период: неусаглашеност понуде и потражње радне снаге, велико учешће дугорочно незапослених, неповољна старосна и квалификациона структура незапослених, висока стопа незапослености младих, велики број незапослених који припадају теже запошљивим категоријама.

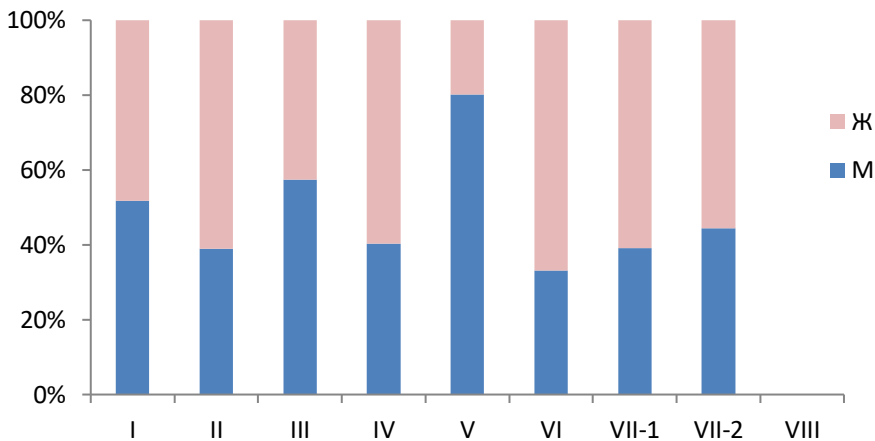
<sup>5</sup> Жене и мушкарци у Републици Србији, Републички завод за статистику, 2014., стр. 75.

Стопа незапослености у 2014. години је и даље висока и износила је 36,14 посто.

**Табела 16: Незапослена лица према степену стручне спреме и полу на крају јуна 2015.године**

	I	II	III	IV	V	VI	VII-1	VII-2	VIII
М	1879	329	2423	2016	105	332	512	4	0
Ж	1746	515	1796	2984	26	671	799	5	0
Укупно	3625	844	4219	5000	131	1003	1311	9	0

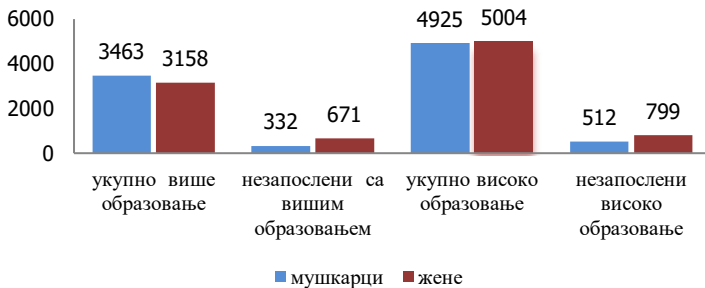
Национална служба за запошљавање



Слика 8: Незапослена лица према степену стручне спреме и полу на крају јуна 2015.године

Највише је незапослених жена са четвртим степеном стручне спреме и мушкараца са трећим степеном стручне спреме, као и мушкараца и жена без квалификација.

Иако је скоро подједнак број жена и мушкараца са високим и вишим образовањем, жене чине већину незапослених у овој категорији.



Слика 9: Незапослена лица са вишим и високим образовањем на крају јуна 2015.године

Старосна структура незапослених лица, показује да највеће учешће у структури незапослених, према годинама старости, имају незапослена лица од 35 до 39 година, где жене чине 61% незапослених, а затим лица од 30-34 године, где жене чине 54% незапослених. Мушкарци чине већину незапослених у старосној категорији од 20-24 године и преко 65 година, а број незапослених жена и мушкараца приближно је једнак у старосној категорији од 55-59 година.

Табела 17 : Незапослена лица према старости и полу, на крају јуна 2015. године

	15-19	20-24	25-29	30-34	35-39	40-44	45-49	50-54	55-59	60-65
М	199	819	922	895	912	802	659	758	825	688
Ж	122	680	1095	1274	1435	1150	967	868	800	151
Укупно	321	1499	2017	2169	2347	1952	1747	1626	1625	839

Национална служба за запошљавање

**Табела 18 : Незапослена лица према трајању незапослености и полу на крају јуна 2015. године.**

	Месеци				Године						Укупно
	до 3	3-6	6-9	9-12	1-2	2-3	3-5	5-8	8-10	преко 10	
М	628	889	303	335	1234	812	1163	975	378	684	7600
Ж	567	675	431	399	1076	859	1321	1240	501	1473	8542
Укупно	1195	1564	924	734	2319	1671	2484	2215	879	2157	16142

*Национална служба за запошљавање*

Највеће учешће у регистрованој незапослености према дужини чекања на запослење имају жене које чекају на запослење преко 10 година, затим жене које чекају на запослење 3-5 година и 5-8 година и мушкарци који чекају на запослење 1-2 године.

**Табела 19 : Полна структура незапослених лица**

Незапосленост	Новембар			
	2011	2012	2013	2014
Укупно незапослени	15.586	15.756	16.118	15.399
Од тога жене (%)	54,70	54,55	53,10	53,21

*Локани акциони план запошљавања Града Крушевца за 2015. годину*

Учешће дугорочне незапослености и даље наставља да се повећава и представља велики проблем.

Присутна је дугорочна незапосленост жена, а посебно је наглашен проблем запошљавања жена преко 45 година, пољопривредница, младих жена и жена из вишеструко дискриминисаних група. Треба имати у виду да је велики број жена ангажован у неплаћеним активностима, обављајући

неплаћене послове у домаћинству. Жене које траже запослење, приликом запошљавања наилазе на бројне тешкоће и неретко су изложене непријатним питањима у вези са приватним животом, рађањем, а присутна је и дискриминација жена према годинама и у погледу физичког изгледа, а у појединим случајевима су изложене и сексуалном уцењивању приликом запошљавања. Запослене жене су изложене су појединим кршењима права у вези са радом, као што је кршење права на годишњи одмор, боловање, а теже напредују на руководећа радна места.

Посебно осетљиву групу на тржишту рада представљају незапослена лица ромске националности. Њихов положај на тржишту рада карактерише висока стопа незапослености и знатно је лошији у односу на укупну популацију. Посебан проблем представља дугорочна незапосленост Рома услед неадекватног образовања.<sup>6</sup>

Према подацима добијеним од Националне службе за запошљавање – филијала Крушевац укупан број лица ромске националности – Рома и Ромкиња од I до VII-1 степена стручне спреме на евиденцији је 524 лица, од чега је 282 лица женског и 242 лица мушког пола у 2014. години. Дакле, преовлађују жене са 54%.

Укупан број лица ромске националности без основне школе је 258 лица (49% у односу на укупан број лица на евиденцији незапослених), од чега 145 жена (56%) и 113 мушкараца (44%), при чему је:

- 209 лица ромске националности без основне школе (87 мушких и 122 женских лица),
- од 1-3. разреда основне школе 2 лица (једно лице мушког и једно женског пола),
- 4. разред има 18 лица (10 мушких и 8 женских лица),

---

<sup>6</sup> Стратегија за унапређење положаја Рома града Крушевца за период 2015-2020.

- од 5-7. разреда је 29 лица (15 мушких и 14 женских лица).

Подаци о броју жена које су власници приведних субјеката, радњи и предузетница нису доступни, а према процени Регионалне привредне коморе Крушевац жене су власници 25 % привредних субјеката. Такође, нису доступни ни подаци о власништву жена и мушкараца над имовином на територији града Крушевца.

Почевши од 2010. године Градска управа града Крушевца спроводи програм активне политике запошљавања, користећи средства која се издвајају у овину Буџетског фонда за финансирање активне политике запошљавања као и средства Националне службе за запошљавање.

Током 2010. и 2011. године удруженим средствима Буџетског фонда за финансирање активне политике запошљавања и Националне службе за запошљавање финансирани су следећи програми: "Самозапошљавање", "Нова радна места" и "Приправници". Укупна вредност субвенција 2010. године износила је 55.368.882,00 РСД при чему је од 344 корисника субвенције било је 153 припаднице женског пола. У 2011. години вредност субвенција износила је 49.383.764,00 РСД а од укупно 303 корисника субвенције било је 123 припаднице женског пола.

Услед смањеног обима средстава које је Национална служба за запошљавање имала на располагању за финансирање различитих програма активне политике запошљавања током 2012., 2013. и 2014. године, Град је наставио самостално са активностима на овом пољу. Тако је током 2012. године утрошено 31.665.470,00 РСД за програме: "Самозапошљавање", "Нова радна места" и "Приправници" при чему је од 201 корисника субвенције било 97 припадница женског пола. У 2013. години издвојена су средства за програме "Самозапошљавање" и "Нова радна места" и за нови вид програма под називом "Јавни радови". Укупна вредност субвенција износила је 43.292.138,00

РСД , а од 319 корисника субвенција било је 132 припаднице женског пола. И током 2014. године финансирана су ова три програма. Вредност субвенција износила је 34.807.670,00 РСД а од 248 корисника субвенција 88 је припадница женског пола.

Према Одлуци о буџету града Крушевцу за 2015. годину планирано је да се на мере активне политике запошљавања утроши 27.000.000,00 РСД и то за програме: "Самозапошљавање", "Нова радна места" и "Јавни радови".

Припаднице женског пола највише интересовања исказују за програм "Самозапошљавање" и то у услужним делатностима и делимично производњи (послови фризера, кројача, козметичара, посластичара, послови израде предмета кућне радиности, послови организовања догађаја и сл.) док су припадници мушког пола претежно оријентисани на производњу односно услађивање производне и услужне делатности (послови молера и извођење других грађевинских радова, столара, пекара, аутомеханичара, каменорезачка делатност и сл.).

Препреке са којима се сусрећу како жене тако и мушкарци код samozapošljavanja су: недостатак почетног капитала, несигурност економског окружења, кредитна неспособност (недостатак власништва на непокретностима), недостатак знања и вештина за предузетништво, недостатак самопоуздања.

На територији града Крушевца има укупно 12088 пољопривредних газдинстава, од тога су мушкарци носиоци 9741 газдинстава ( 81%), а жене 2347 ( 19%), што је нешто већи проценат у односу на републички ниво, где су жене носиоци у 17,3% газдинстава.

**Табела 20. : Чланови пољопривредних газдинстава и стално запослени на газдинству по полу**

Чланови газдинства и стално запослени на газдинству			На породичном газдинству			На газдинству правног лица/предузетника		
Укупно	Ж	М	Укупно	Ж	М	Укупно	Ж	М
30 831	13 745	17 086	30 593	13 697	16 896	238	48	190

*Републички завод за статистику, Попис пољопривреде 2012.*

Од 01.04.2015. године када је расписан Конкурс за доделу средстава Буџетског фонда за подстицање развоја пољопривреде града Крушевца, за регресирање трошкова вештачког осемењавања крава, субвенционисање подизања производних и матичних засада воћњака и винове лозе, субвенционисање купљене пољопривредне опреме и механизације и исплату регреса за премију осигурања за усеве, плодове, вишегодишње засаде, расаднике и животиње до 01.08.2015. године, укупан број корисника средстава је 268, од којих су 66 жене, а 202 мушкарца.

На подручју града Крушевца не постоје удружења жена са сеоског подручја.

Број корисника новчане накнаде у новембру 2013. године износио је 902 лица од којих су 404 жене и 17 лица са инвалидитетом, а у новембру 2014. године тај број се повећао на 1.157 лица, од којих су 582 жене и 23 лица са инвалидитетом.

У 2014. години право на новчану социјалну помоћ, независно од врсте, остварило је 4093 домаћинстава (носиоца права). Највећи број корисника је из групе одраслих корисника. Корисника који су неспособни за рад и једнородитељских породица које имају право на увећану социјалну помоћ у 2014. години је 1207 домаћинстава (носилаца права), а појединача и породица у којој је већина способна за рад припада новчана помоћ у трајању од девет месеци и оваквих корисника је 1949.

**Табела 21: Корисници новчане социјалне помоћи (НСП) према носиоцу права у току 2014. године.**

Врста социјалне помоћи	Старост носиоца права				
	Деца	Млади	Одрасли	Старији	Укупно
НСП	3	62	858	14	937
Увећана НСП	7	95	884	221	1207
Ограничена НСП	1	131	1806	11	1949
У К У П Н О	11	288	3548	246	4093

Центар за социјални рад Крушевца

**Табела 22 :Корисници на активној евиденцији ЦСР у 2013. по старости и полу**

Корисници по узрасту	Бројкорисника наактивној евиденцији у току извештајног периода (01.01.2013. - 31.12.2013.)			Број корисника на активној евиденцији 31.12.2013.		
	М	Ж	Укупно	М	Ж	Укупно
Деца (0-17)	2588	2024	4612	2497	1943	4440
Млади (18-25)	719	763	1482	645	707	1352
Одрасли (26-64)	3784	4555	8339	3600	4432	8032
Старији (65 и више)	823	1716	2539	812	1688	2500
<b>Укупно</b>	<b>7914</b>	<b>9058</b>	<b>16972</b>	<b>7554</b>	<b>8770</b>	<b>16324</b>

Центар за социјални рад

У табели су приказана сва лица која су у току календарске године била на активној евиденцији Центра у поступку за остваривање права, као корисници једне или више услуга социјалне и породично-правне заштите. У 2013. години бележи се 16.972 корисника. У односу на претходну годину пораст је 8,8%. У односу на укупан број становника Крушевца, удео корисника у укупном броју становника је на 13,3%. Последњих година значајно се повећао број захтева, а социјални проблеми и потребе су све сложенији. У структури корисника веће је учешће жена (54%). У раду са корисницима се запажа да је положај жене изузетно неповољан, нарочито када је у питању сеоска средина и маргиналне групе.

**Табела 23 : Укупан број корисника (15 и више година) према школској спреми и полу у 2013. години**

Школска спрема	М	Ж	Укупно
Без школске спреме	964	1349	2313
Основна школа	511	651	1162
Средње образовање	1338	1642	2980
Више и високо образовање	129	240	369
Непознато	2416	3115	5531
<b>Укупно</b>	<b>5358</b>	<b>6997</b>	<b>12355</b>

Центар за социјални рад

У структури корисника према школској спреми доминирају корисници без школске спреме, појава израженија код старијих жена, али је далеко веће присуство жена са вишим и високим образовањем, што показује да су животни услови образованих жена неповољнији.

**Табела 24 : Број корисника по старости, полу и месту пребивалишта у 2013**

Старосне групе	Градско			Сеоско			Укупно М	Укупно Ж	Укупно
	М	Ж	Укупно	М	Ж	Укупно			
Деца (0-17)	1855	1466	3321	733	558	1291	2588	2024	4612
Млади (18-25)	519	564	1083	200	199	399	719	763	1482
Одрасли (26-64)	2735	3379	6114	1049	1176	2225	3784	4555	8339
Старији (65 и више)	451	914	1365	372	802	1174	823	1716	2539
УКУПНО	5560	6323	11883	2354	2735	5089	7914	9058	16972

Центар за социјални рад

У односу на пребивалиште преовлађује градско становништво и то у групацији одраслих корисника, што је највероватније последица мање информисаности у сеоским срединама. Код остарелих корисника уочава се пораст броја

корисника из сеоске средине. Развијањем услуга на селу и боља информисаност старих на селу утиче на повећање броја корисника из руралних подручја.

По питању радног статуса, преовлађују незапослени којих је од укупног броја корисника 6536. Међу остарелим корисницима је 284 пензионера.

**Табела 25 - Корисници НСП према радној способности и полу у 2014. години.**

Укупан број корисника	Радно способни	М	Ж
8.860	4.635	2.065	2.570

*Центар за социјални рад*

Анализа полне структуре корисника новчане социјалне помоћи, показује да је 54% жена. Иначе је сиромаштво као појава израженије код жена, а разлог томе је њихова економска зависност, најчешће нису власнице некретнина, већа је незапосленост у односу на мушкарце, а у појединим случајевима послови на којима раде су мање плаћени. Жене су у највећем броју случајева самохрани родитељи, што доводи до већег сиромаштва. Жене лако остварују алиментацију након развода, али је тешко наплаћују, а све то продубљује њихово сиромаштво. Код партнерског насиља, где су жртве углавном жене, један од значајнијих разлога повлачења тужби је суочавање са стварношћу - немогућност да преживе изван породице јер не поседују никакве ресурсе. Посебно су угрожене жене из заједница и група које су социјално изоловане и мање видљиве, и то су: Ромкиње, жене са инвалидитетом, као и жене са села, којима треба дати предност у планирању активности против сиромаштва.

По подацима наведеним у публикацији "Жене и мушкарци у Републици Србији 2014." радним данима, жене у укупном послу проведу више од седам сати, а мушкарци непуних седам сади. Однос плаћеног и неплаћеног посла је у корист жена

и неплаћеног посла. Данима викенда, жене у просеку проведу више времена у неплаћеним пословима него мушкарци у укупном послу. Што је образовање жена више, то више времена проводе у плаћеном послу, али то правило важи за мушкарце када је у питању слободно време.

Што се тиче неплаћеног посла, без обзира на степен образовања, жене проводе више од четири сата, с тиме што нешто мање времена проводе жене с вишим и високим образовањем. Најдуже времена у плаћеном послу обављају мушкарци са средњом школом.

## **2. 4. ЗДРАВЉЕ**

На територији града Крушевца Дом здравља и Општа болница Крушевац пружају услуге здравствене заштите становништва.

Дом здравља Крушевац обавља примарну здравствену заштиту на територији града Крушевца. Примарна здравствена заштита (ПЗЗ) се реализује, пре свега, кроз промоцију здравља, примарну превенцију и стално унапређење и очување здравља грађана, а инструментализује кроз тимски, итердисциплинарни и мултисекторски рад, као и све друге облике партнерства. Из тих разлога, развој ПЗЗ зависи и од других сегмената друштва поред здравства (просвете, социјалне заштите, екологије, економије, итд.) и друштвених активности (образовања, развоја привреде, економије, менаџмента, итд.) који директно или индиректно доприносе здрављу становништва и реализацији националних стратешких циљева повезаних са здрављем.

Ове здравствене установе још увек немају развијен систем прикупљања и обраде података по полу.

**Табела 26: Из Листе домова здравља према проценту осигураника који има изабраног лекара - август 2015. год**

Назив здравствене установе	Број осигураника	Број осигураника који има изјаву о изабраном лекару	Осигураници који имају изјаву о изабраном лекару (%)
Дом здравља Крушевац	115268	109543	95,03

*Дом здравља Крушевац*

**Табела 27 : Подаци о корисницима услуга Диспанзера за здравствену заштиту жена.**

Р.бр.	Назив показатеља				
0	1	2011.	2012.	2013.	2014.
1	Регистроване кориснице које су из било ког разлога посетиле свог изабраног гинеколога.	11555	12123	10086	13877
2	Први прегледи ради лечења код изабраног гинеколога.	3644	4355	3033	3111
3	Поновни прегледи ради лечења код изабраног гинеколога.	5220	3795	5560	5429
4	Укупан број посета код гинеколога.	77394	74721	65254	71437
5	Превентивни прегледи у укупном броју прегледа и посета код гинеколога.	31996	31769	28312	31875
6	Корисница од 25 до 69 година старости обухваћених циљаним прегледом ради раног откривање рака грлића материце.	6628	6898	7626	6802
7	Корисница од 45 до 69 година старости које су упућене на мамографију од било ког изабраног гинеколога у последњих 12 месеци.	2224	1023	351	2158

*Подаци Дома здравља Крушевац.*

**Табела 28: Кориснице услуга ДЗ Крушевац које имају свог изабраног гинеколога, по старосним групама**

Година	До 1	1- 6	7 -18	19 -49	50- 64	65 - 75	Преко 75	Укупно
2015	0	0	77	1167	4730	1495	323	7792

*Дом здравља Крушев*

**Табела 29: Број регистрованих осигураница у Служби за здравствену заштиту**

Година	1 15 и више год.	15-49 Превентивни преглед	25-69 п. на рак грлића материце)	30-69 п. на рак дојке)	45-69 (мамографија)
0	1	2	3	4	5
2011	14970	9577	12116	9976	6923
2012	14292	9841	12113	10581	7935
2013	14074	9816	11734	10031	7487
2014	16137	11619	13560	12168	6953

*Дом здравља Крушевца*

Према подацима удружења која окупљају особе са инвалидитетом на територији града Крушевца има 45 жена са инвалидитетом, које нису у могућности да се крећу или им је отежано кретање. Како у Служби за здравствену заштиту жена не постоји специјализовани гинеколошки сто за жене са инвалидитетом, обављање прегледа је у значајној мери отежано или уопште није могуће.

Укупан број жена на територији града Крушевца старости од 25-69 година је 40237, што значи да је превентивним прегледима ради раног откривања рака грлића материце сваке године обухваћено од 15-17% ове популације, а прегледом мамографије 5-8% корисница популације од 45-69 година.

По броју оболелих и умрлих особа од рака грлића материце Србија се налази међу водећим земљама у Европи. Иако се опортуну вид скрининга путем Папаниколау теста ради у Дому здравља већ деценијама, број оболелих жена је и даље велики.

Најучесталији здравствени проблем са којима су се у 2013. години суочавали становници оба пола старости 15 и више

година био је повишен крвни притисак — 35,2% жена и 26,5% мушкараца. Већа учесталост хроничних болести и стања је забележена код жена, а једина болест код које је забележена већа распрострањеност код мушкараца је инфаркт миокарда.<sup>7</sup>

Чак двоструко више мушкараца него жена умре у старосној доби од 30 до 59 година, и то углавном од болести крвотока и тумора. Три пута више мушкараца него жена умире услед саобраћајних повреда и самоубистава.

У Дому здравља Крушевац организовани скрининг на рак грлића материце спроводи се од 2012.године. Организовани скрининг раног откривања рака дојке почео је у Дому здравља Крушевац 05.03.2014.године.

Сви учесници у скринингу добијају позивно писмо на кућну адресу, са бројем телефона на који могу да се јаве или да дођу лично. У случају не јављања, за годину дана позив се понавља. Трећи позив, на кућну адресу и лично уручују патронажне сестре.

Кориснице које још нису добиле позив, а спадају у циљну популацију могу да се пријаве код свог изабраног гинеколога.

Од 02.03.2015 до 02.04.2015. год. је урађено 210 скрининг мамографија. По плану заказивања, а у зависности од расположивих капацитета Дома здравља, предвиђено је да се ради око 30 скрининг мамографија дневно (није могуће више због пратећих административних обавеза).

У 2014.години је позвано 11304 жена, од 10000 колико је предвиђено у првој години скрининга (113,04%). **Од 11304 жена колико је позвано, јавило се 3033, што је 26,83%.** Од 3033 жена су 474 које су искључене из скрининга због ранијих болести и 462 се јавило, али је одбило да учествује у скринингу.

---

<sup>7</sup> Жене и мушкарци у Републици Србији, Рпублички завод за статистику, 2014., стр.26

Урађено је 1772 мамографија. (15,67% на број позваних). Укупно позитивних резултата је 153. Откривено је 4 канцерозе.

Од послатих позивних писама 1582 се вратило неуручено, што због нетачне адресе, смрти кориснице или због тога што саме кориснице нису хтеле да приме писмо.

Велики број корисница одбија позив на мамографију после јављања у Службу за здравствену заштиту жена, јер нема оверену здравствену легитимацију, а не жели или није у могућности да плати преглед.

Дом здравља Крушевац ради на формирању базе података помоћу које ће лакше и брже моћи да позове преостале кориснице, које по годишту подлежу организованом скринингу.

Лекари и сестре Дома здравља редовно учествују на телевизијским и радио емисијама које су посвећене позивању и обавештавању о значају скрининга, а о томе редовно обавештавају и локалне новине Град. У току 2014.године лекари и сестре Дома здравља су учествовали у 11 телевизијских и радио емисија посвећених позивању и обавештавању о значају скрининга.

Карцином дојке је најчешћа малигна болест и најчешћи канцерски узрок смрти код жена, а Србија је у самом врху смртности у Европи. Проширеност болести у време откривања је најзначајнији фактор прогнозе, а организованим мамографским скринингом би велика већина карцинома могла да се открије у раном стадијуму и излечи.

Основни узрок умирања и разбољевања жена су кардиоваскуларне и малигне болести, које се могу спречити мерама примарне превенције (промоција здравља, развијање здравих стилова живота) и мерама секундарне превенције (рано откривање болести, нарочито болести репродуктивних органа).

Број малолетничких порођаја је у порасту, о чему говоре и подаци за последњих неколико година.

**Табела 30: Број малолетничких порођаја, 2010–2013.**

2010.	2011.	2012.	2013.
19	19	17	27

*Институт за јавно здравље Србије, Извештај Центра за социјални рад за 2014. годину.*

У оквиру Службе за здравствену заштиту деце и омладине ради Саветовалиште за младе. Чланови тима овог саветовалишта спроводе индивидуални и групни здравствено-васпитни рад са ученицима основних и средњих школа. Групни здравствено васпитни рад је у облику предавања и радионица. У саветовалишту раде стручњаци, педијатар, гинеколог, психолог и социјални радник они организују рад следећих радионица:

1. Радионичарска правила, правилна исхрана, здрави стилови живота, самопоуздање, физичка активност
2. Трудноћа и планирање породице
3. Контрацепција
4. Љубав и заљубљеност
5. Психоактивне суптанце

**Табела 31 : Број деце која су похађала радионице по полу**

Година	М	Ж
2010	154	527
2011	25	290
2012	17	90
2013	73	373
2014	144	400

Саветовалиште за младе

Из напред изложене табеле може се закључити да је број девојчица које похађају радионице вишеструко већи у односу на број дечака, те је неопходно укључити већи број дечака у ове програме.

## 2. 5. НАСИЉЕ У ПОРОДИЦИ И ПАРТНЕРСКИМ ОДНОСИМА

Насиље над женама у породици и у партнерским односима је све присутније и видљивије у нашем друштву и резултат је неравнотеже моћи између жена и мушкараца.

Према анализама које су сачињене на републичком нивоу свака трећа жена је искусила неки облик насиља, а најчешће је у породичним и партнерским односима заступљено психичко, затим физичко и економско насиље. Најчешће жртве насиља су особе женског пола, различитог животног доба и породичног статуса, а најчешћи учиниоци су лица мушког пола у статусу актуелних или бивших брачних односно ванбрачних партнера. Насиље над женама у породици дешава се у свим слојевима становништва и у одређеној мери нарушава и онемогућава женама да користе људска права, посебно фундаментална права на живот, безбедност, слободу, достојанство и физички и психички интегритет .

По свим светским статистикама, насиље у породици већином врше мушкарци над женама. Бар свака трећа жена је у свом животу искусила физичко насиље, силовање или била злостављана на неки други начин. Дакле, најчешће жртве насиља у породици и партнерским односима су жене и девојчице, а најчешћи починиоци мушкарци, и то од десет починилаца насиља у породици, девет су мушкарци.

Насиље над женама има дуготрајне последице. Може бити угрожено физичко и психичко/ментално здравље жене. Физичко насиље доводи до телесних повреда, али и функционалних поремећаја здравља. Последице сексуалног насиља утичу на репродуктивно здравље жене и могу да створе гинеколошке проблеме, полно преносиве болести и нежељену

трудноћу. Најчешће последице насиља се одражавају на ментално здравље жене и то су депресија, анксиозност и посттрауматски стресни поремећаји. Жртвама је озбиљно урушено самопоуздање и самопоштовање, оне су пасивне и често свој бес и љутњу интернализују и окрећу према себи и може доћи и до суицида. Дешава се и да жртва, када код ње дуго потискивани бес избије, убија свог злостављача.

У Републици Србији насиље у породици се дефинише и забрањује одредбама Породичног закона и Кривичног законика.

Кривично дело насиља у породици ( члан 194. Кривичног законика), чини свако ко применом насиља, претњом да ће напасти на живот или тело, дрским или безобзирним понашањем угоржава спокојство, телесни интегритет или душевно стање члана своје породице. Према одредби члана 197. Породичног закона, насиље у породици је понашање којим један члан породице угрожава телесни интегритет, душевно здравље или спокојство другог члана породице.

Општим протоколом о поступању и сарадњи установа, органа и организација у ситуацијама насиља над женама у породици и у партнерским односима ближе се одређују обавезе учесника, као и других субјеката који учествују у откривању и сузбијању насиља и пружању заштите и подршке особама које трпе насиље. Обавезу поступања у случајевима насиља у породици имају: полиција, установе социјалне заштите и други пружаоци услуга у систему социјалне заштите, здравствене установе и други облици здравствене службе, установе у систему образовања и васпитања у случајевима када су укључена деца сведоци насиља, јавно тужилаштво, редовни и прекршајни судови, као и удружења која у оквиру свог програма рада имају дефинисане активности на реализацији помоћи и подршке жртвама насиља у породици и у партнерским односима.

Деветнаест локалних институција и удружења грађана, у новембру 2014. године потписало је Споразум о сарадњи у

спровођењу заштите жртава насиља у породици и жена у партнерским односима на подручју града Крушевца.

Центар за социјални рад је примарна институција у заштити жртава породичног насиља. Он је имао координирајућу улогу у припреми и писању Споразума и задатак окупљања свих релевантних актера на локалном нивоу, који могу да допринесу правовременом откривању насиља у породици и пружању помоћи жртвама. Споразум подразумева обавезу свих потписника да пријављују сваку сумњу на насиље и у Центар се слива велики број пријава насиља од стране Полицијске управе, здравствених и образовних установа, али и невладиног сектора. Квалитативно се издваја насиље над женама у партнерским односима које је у директној вези са насиљем над децом. Деца више нису индиректне већ директне жртве насиља између родитеља.

У Центру за социјални рад Крушевац насиљем у породици и партнерским односима се баве две Службе ЦСР – Служба за заштиту деце и младих ( уколико се у пријави насиља утврди да у породици има деце) и Служба за заштиту одраслих и старих лица (када у породици деце нема већ је у питању насиље између пунолетних лица).

Обрасце годишњих извештаја Центра за социјални рад прописује надлежно Министарство за рад, запошљавање, борачка и социјална питања и они су се последњих пет година мењали, нарочито у оквиру ове области, те постоји само одређен број родно заснованих података, углавном из 2013.г. и 2014.г.

У току 2013. године у Центру је регистровано укупно 136 пријава насиља, од тога су 23 пријаве вршњачког насиља које се дешавало у школи, а остало су пријаве насиља у породици и то 34 пријаве насиља над одраслим и старим лицима, а 79 пријава се односило на насиље у породицама са децом. У 77 случајева утврђено је постојање насиља у породици.

У 2014. год. поднето је 237 пријава насиља. У 167 случајева (породица) утврђено је да постоји неки од облика насиља укључујући и занемаривања. Облици насиља који су се показали као доминантни односе се на: занемаривање деце, партнерско насиље и остала насиља у породици.

У току 2013. године насиље су најчешће пријављивали чланови породице - родбина и јавне установе (школе и здравствене службе) а Центар је покренуо по службеној дужности 24 захтева за заштиту од насиља у породици.

Најзаступљеније је физичко насиље а затим занемаривање. У укупном броју пријава насиља доминира партнерско насиље, а жена је најчешће жртва (91%).

**Табела 32: Број пријава породичног насиља према доминантној врсти насиља и старости жртве насиља у периоду од 2011.г. до 2014.г.**

Година	Доминантне врсте насиља	Старосне групе – жртве насиља								
		Деца		Млади		Одрасли		Старији		Укупно
		М	Ж	М	Ж	М	Ж	М	Ж	
2011.	Физичко насиље	1	1	1	1	2	4	2	2	14
	Сексуалнонасиље	0	1	0	0	0	0	0	0	1
	Психичко насиље	0	0	0	0	0	1	0	0	1
	Занемаривање	8	4	2	4	2	3	0	0	23
	Друго	8	3	0	2	0	0	1	0	14
	<b>УКУПНО</b>	<b>17</b>	<b>9</b>	<b>3</b>	<b>7</b>	<b>4</b>	<b>8</b>	<b>3</b>	<b>2</b>	<b>53</b>
2012.	Физичко насиље	5	3	0	3	1	7	0	0	19
	Сексуално	0	0	0	0	0	0	0	0	0
	Психичко насиље	1	0	0	0	1	0	0	1	3
	Занемаривање	8	4	2	4	2	3	0	0	23
	Друго	8	3	0	2	0	0	1	0	23
	<b>УКУПНО</b>	<b>17</b>	<b>9</b>	<b>3</b>	<b>7</b>	<b>4</b>	<b>8</b>	<b>3</b>	<b>2</b>	<b>53</b>
2013.	Физичко насиље	19	11	0	2	2	22	0	3	59

	Сексуално	0	0	0	0	0	2	0	0	2
	Психичко насиље	5	6	0	0	1	2	0	1	15
	Занемаривање	15	26	0	0	0	0	0	0	41
	Економско	0	0	0	0	0	0	0	0	0
	Друго	2	1	0	0	0	0	0	0	3
	<b>УКУПНО</b>	<b>41</b>	<b>44</b>	<b>0</b>	<b>2</b>	<b>3</b>	<b>26</b>	<b>0</b>	<b>4</b>	<b>120</b>
2014.	Физичко насиље	16	21	0	1	5	58	2	3	106
	Сексуално	0	1	0	0	0	0	0	0	1
	Психичко насиље	6	4	1	1	2	8	0	3	25
	Занемаривање	13	17	0	0	1	1	2	0	34
	Економско	0	0	0	0	0	1	0	0	1
	<b>УКУПНО</b>	<b>35</b>	<b>43</b>	<b>1</b>	<b>2</b>	<b>8</b>	<b>68</b>	<b>4</b>	<b>6</b>	<b>167</b>

Центар за социјални рад Крушевца

Табела 33: Број пријава насиља у Центру за социјални рад у периоду од 2010.г. до 2014.г.

	2010.	2011.	2012.	2013.	2014.
Број захтева	71	94	90	147	237
Број случајева у којима постоји неки од облика занемаривања и /или злостављања	31	53	44	120	167

Центар за социјални рад

Изрицање мера заштите од насиља у породици је у надлежности Суда, а Центар је у обавези да води картотеку починиоца и картотеку жртава насиља у породици по судским пресудама. Центар нема сазнања о изреченим мерама заштите од насиља у породици за 2013. годину и нема картотетку починиоца и жртава насиља у породици. Према подацима Основног суда у Крушевцу, од доношења Породичног закона 2005.г. изречене су свега две правоснажне пресуде у 2011 и 2012. године у односу на исту породицу.

**Табела 34: Број починилаца насиља у породици евидентираних у 2013. и 2014. години, по односу/средству са жртвом насиља**

Однос/средство насилника и жртве насиља	2013.		Укупно	2014.		Укупно
	М	Ж		М	Ж	
Родитељ	31	24	55	31	24	55
Брат/сестра	2	2	4	2	2	4
Син/ ћерка	0	0	0	4	1	5
Партнер једног од родитеља	2	0	2	2	0	2
Други члан породице или крвни сродник	4	1	5	16	11	27
Хранитељ/ старатељ	0	0	0	0	0	0
Брачни/ ванбрачни партнер	18	0	18	78	2	80
Неко други	4	0	4	4	0	4
<b>Укупно</b>	<b>61</b>	<b>27</b>	<b>88</b>	<b>137</b>	<b>40</b>	<b>177</b>

*Центар за социјални рад*

Починиоци насиља процесуирани у Центру су у највећем броју (када су деца у питању), оба родитеља, док у случају насиља над одраслима у највећем броју починиоци су партнери – мушкарци.

Такође је евидентирано да је 26 деце било у улози сведока – жртве породичног насиља углавном између родитеља.

У 2013. и 2014.г. насиље се одвијало у биолошким породицама те је тренд из претходног периода настављен.

Квалитативно се издваја насиље над женама у партнерским односима које је у директној вези са насиљем над децом. Деца више нису индиректне већ директне жртве насиља између родитеља. Партнерско насиље је најзаступљенији облик породичног насиља, међу одраслим корисницима највише је

жена. Најбројније су жене жртве насиља у свим узрасним групама. Највише је изражено присуство жена у групи одраслих, јер је највећи број захтева управо због партнерског насиља.

Од укупно 167 ситуација у 2014. години, где постоје елементи насиља регистровано је 177 починиоца. Већи број починиоца у односу на број случајева појављује се у случајевима када су насилна оба родитеља и/или када више чланова породице угрожава једну особу.

*Табела 35: Број поступака за заштиту жртава од насиља које је ЦСР покренуо по службеној дужности у 2014.години, према врстама поступка и старости жртве*

Врста поступка	Старост жртве насиља				Укупно
	Деца	Млади	Одрасли	Старији	
Поступак за изрицање	1	0	0	0	1
Поступак за потпуно	2	0	0	0	2
Поступак за делимично	2	0	0	0	2
Кривична пријава	2	0	6	1	9
Поступак за доношење	0	0	2	0	2
Поступак за заштиту	9	0	2	0	11
Нешто друго	7	1	32	3	43
<b>Укупно</b>	<b>23</b>	<b>1</b>	<b>42</b>	<b>4</b>	<b>70</b>

*Центар за социјални рад*

*Табела 36: Структура жртава насиља према извору пријаве*

Порекло пријаве	Година			
	2011.	2012.	2013	2014.
Члан породице	15	7	13	13
Пријава другог лица ван породице	3	0	7	35
Пријава установе (школа, дом здравља,	11	7	32	52
Пријава МУП-а	12	13	8	11
Захтев суда	3	6	11	11

Пријава удружења	3	0	0	0
Орган старатељства по службеној дужности			7	11
Сама жртва	2	0	7	23
Анонимна пријава	0	2	5	3
Неко други	2	0	30	8
<b>Укупно</b>	53	44	120	167

*Центар за социјални рад*

Из приказане табеле произилази да је број пријава насиља од стране Полицијске управе, лица ван породице, школа, вртића и дома здравља, као и пријава самих жртава у 2014. години у значајној мери већи него ранијих година, те се може закључити да су информативно-едукативне кампање спровођене у претходној години на републичком и локалном нивоу дале резултате и да са тиме треба наставити и у наредном периоду.

Потписани Споразум о сарадњи који је почео да се примењује у току 2014.г. је Органу старатељства донео и један нови увид у појаву насиља у породици који се односи како на квантитативни тако и на квалитативни аспект ове појаве. Наиме, Споразум подразумева обавезу свих потписника да пријављују сваку сумњу на насиље, те се у Центар просто слива велики број пријава насиља не само од стране Полицијске управе, већ и од стране здравствених и образовних установа, али и из НВО сектора. Полако али сигурно формира се слика о овој појави, она постаје видљивија, присутна је у свим слојевима друштва, а бројке које о њој говоре расту. Сарадња између надлежног заменика тужиоца, полицијских службеника и стручних радника Центра за социјални рад је вишеструко интензивирана.

На територији града Крушевца не постоји сигурна кућа за жене и децу жртве насиља и у случајевима неодложних интервенција, када је неопходно жртве изместити у кратком временском периоду из ситуације насиља, жртве се склањају на безбедно место у породице сродника или познаника, а Центру је

на располагању одређени број ургентних хранитељских породица у којима се жртве збрињавају (мајке са децом, жене жртве партнерског насиља) све до стицања услова за премештај у Сигурну кућу. Жртви се пружа помоћ и кроз посредовање код других институција, помоћ у прибављању докумената, уверења и налаза. Покрећу се поступци пред Основним судом за изрицање забрана приближавања, забрана приступа у простор око места становања или места рада, забрана узнемиравања. Подноси се кривична пријава против насиља у породици.

Као резултат Споразума, примењује се Конференција случаја као модел рада на заштити жртава насиља, нарочито у ситуацијама за повратак жртве у своје место порекла.

У оквиру Породичног саветовалишта Центра за социјални рад спроводи се психосоцијални третман насилника.

Унапређена је срадња и са НВО сектором и представници институција редовно учествују на пројектима трибинама и округлим столовима, који су организовани од стране НВО секторан на тему насиља над женама и партнерским односима.

По пријави насиља у полицији, полиција обавештава дежурног надлежног тужиоца који квалификује дело и наложе даље мере и радње које полиција предузима, обавештава се Центар да се десило насиље. Мера и радње које тужилац обично налаже су упозорење као најблажу меру, узимање кривичне пријаве на записник од стране жртве и прослеђивање кривичне пријаве тужилаштву, задржавање учиниоца кривичног дела по Законнику о кривичном поступку и подношење извештаја тужилаштву о догађају. Није редак случај да жртва одустане од вођења даљег поступка, а тужилац у тим ситуацијама сматра да не треба покретати поступак. Тако се случај насиља не зауставља, а жртва ће наставити да трпи насиље. У случајевима када тужилаштво има сазнања о насиљу, он се обраћа Центру да предузима мере из своје надлежности као и полицији ради прикупљања детаљнијих података о догађају. Када се у Центру

процени да је насиље присутно, оно се пријављује тужилаштву или полицији. Центар пријављује насиље и онда када жртва, а то су најчешће жене, одустаје од поступка. Најчешћи исход је да Тужилаштво обавести Центар о даљем току поступка, а то је у већини случајева одбацивање случаја као неоснованог.

Табела 37- Број кривичних пријава које су полицијски службеници Полицијске управе Крушевац поднели за кривично дело насиље у породици

Година	Кривичне пријаве према члану Кривичног закона			Оштећена лица		Извршиоци		Укупно
	Чл. 194/1	Чл. 194/2	Чл. 194/3	М	Ж	М	Ж	
2010.	13	2	5	3	17	17	2	20
2011.	18	2	0	5	15	20	0	20
2012.	30	4	4	7	32	35	1	38
2013.	22	10	6	8	32	37	0	38
2014.	23	5	3	9	23	30	2	31
<b>Укупно</b>	106	23	18	32	119	139	5	147

*Полицијска управа Крушевац*

Припадници Полицијске управе у Крушевцу су у периоду 2010-2014. године на подручју града Крушевца за кривично дело насиља у породици из члана 194 Кривичног закона поднели укупно 147 кривичних пријава. Починиоци су у великом броју мушкарци ( 139) и само у пет случајева жене.

Број кривичних пријава у 2014. години које је Полицијска управа примила од грађана 2014 године за насиље у породици је већи него ранијих година и резултат је заједничког рада институција и организација цивилног друштва на локалу на информисаности грађана/ки о препознавању насиља.

Када расположиви подаци не пружају довољно основа за коначан закључак јавног тужиоца о постојању кривичног дела, а постоје индиције да је дело извршено, Тужилаштву се доставља извештај.

*Табела 38 - Број извештаја које су полицијски службеници Полицијске управе Крушевац проследили надлежном тужилаштву за кривично дело насиље у породици*

Година	Извештај прослеђени надлежном тужилаштву	Оштећена лица		Извршиоци	
		М	Ж	М	Ж
2010.	61	18	45	56	8
2011.	83	17	68	79	16
2012.	76	22	59	68	21
2013.	70	17	61	60	14
2014.	149	39	117	137	26
<b>Укупно</b>	439	113	350	400	85

*Полицијска управа Крушевац*

Број Извештаја прослеђених надлежном тужилаштву од стране полицијских службеника бележи пораст у 2011. години у односу на 2010. годину, након чега следи благи пад у периоду 2012. и 2013. године, да би у 2014. години био повећан два пута у односу на 2013. годину. Оштећена лица су углавном жене, док су извршоци кривичних дела углавном мушкарци.

Из Табеле 38 се може закључити да је број прослеђених извештаја у 2014. години значајно већи у односу на претходне године. Оштећена лица су углавном жене, док су извршоци кривичних дела углавном мушкарци.

У периоду од 2012. до јуна 2015. године, за учињене прекршаје приликом сукоба у породици, полицијски службеници су на подручју **града Крушевца**, Прекршајном суду поднели укупно **13 прекршајних пријава**.

**Табела 39- Број поднетих прекршајних пријава по годинама**

<b>Година</b>	<b>Прекршајне пријаве</b>
<b>2012.</b>	3
<b>2013.</b>	7
<b>2014.</b>	0
<b>До јуна 2015.</b>	3
<b>Укупно</b>	13

*Полицијска управа Крушевац*

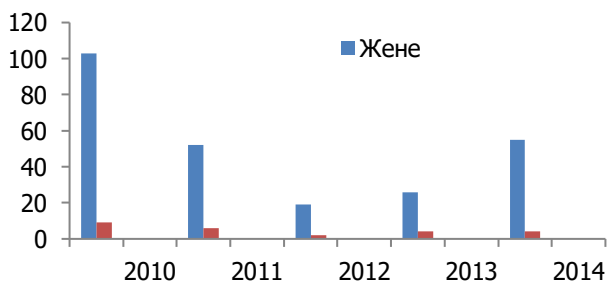
Полицијска управа Крушевац у сарадњи са Градском управом, Центром за социјални рад, представницима здравства, правосуђа и невладиних организација реализовали су пројекат "Ако сте жртва нисте сами". Циљ пројекта је био да се грађани боље информишу на које адресе се могу обратити и на који начин се могу заштитити уколико су жртве насиља у породици и партнерским односима.

На подручју града Крушевца услуге СОС телефона за пружање подршке женама у ситуацији насиља пружа Удружење жена "Пешчаник", уз подршку Министарства рада и социјалне политике. Кроз овај пројекат едуковано је 17 жена за консултантски рад. СОС телефон ради сваког радног дана четири сата дневно или 20 сати недељно. Субота је дан за индивидуалне консултације и пружање бесплатне правне помоћи. У сарадњи са Удружењем "Романа цикна", кроз пројекат, који је подржан од фондова Уједињених нација "Локалне заједнице у Централној Србији против родно заснованог насиља" обучено је 15 нових консултанткиња, а СОС телефон пружа помоћ и на ромском језику.

**Табела 40: Број пријављених случајева насиља у периоду 2010.-2014. Удружењу жена "Пешичаник" према полу**

Година	Ж	М
2010.	103	9
2011.	52	6
2012. Период јуни -децембар	19	2
2013.	26	4
2014.	55	4

Напомена: у табели су наведени мушкарци који су се јавили да пријаве насиље према својим женским сродницима.



**Слика 10: Број пријављених случајева насиља у период 2010.-2014. Удружењу жена "Пешичаник" према полу**

У 2014. години СОС телефону јавило се 55 жена и четири мушкарца тражећи помоћ за своје женске сроднице. Укупан број долазака је 50. Евидентирано је 142 позива за психосоцијалну подршку и правну помоћ и пружено око 650 услуга. Правна служба СОС телефона је обрадила 31 правни документ за клијенткиње бесплатно (8 тужби за развод брака , 2 кривичне пријаве Тужилаштву , 3 тужбе за вршење родитељског права , 4

тужбе за изрицање мера заштите од насиља, четири пријаве Полицији о насиљу, шест поднесака ЦСР Тићевац и Крушевац, две тужбе за изрицање мера лечења. Поднесак Министарству правде Републике Србије, једна тужба за измену одлуке о издржавању детета.

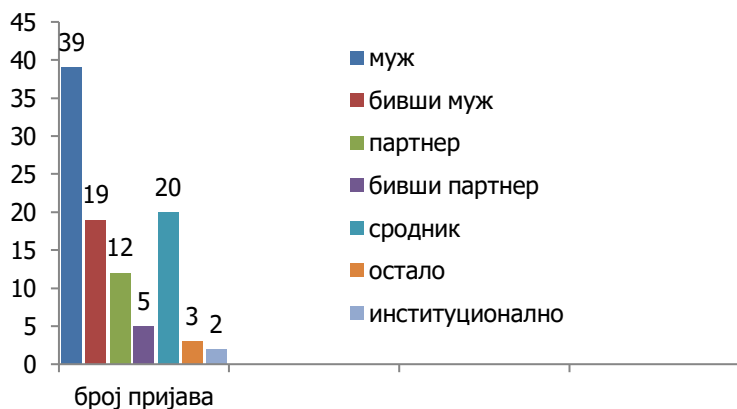
У 2015. години повећан је број пријава насиља тако да до 30.09.2015. имамо 67 жена које су затражиле помоћ, 123 позива, 98 долазака у простор и 72 обраћања за правну помоћ. Пружено је око 850 услуга.

Разлог позива је најчешће насиље од стране партнера, брачног или ванбрачног. Жене најчешће пријављују физичко насиље. Око 30% жена се претходно или истовремено јавља и институцијама. Анализом пријављених случајева насиља у 2014. години дошли смо до сазнања да је насилник у 30% случајева муж, 19% бивши муж, 12% партнер, 5% бивши партнер, 20% сродник, 3% остало. У 2% случајева реч је о институционалном насиљу према жени.

*Табела 41 : Починиоци насиља по пријавама у 2014. години*

Починилац насиља	Број пријављених случајева	%
Муж	23	39
Бивши муж	11	19
Партнер	7	12
Бивши партнер	3	5
Сродник	12	20
Остало (комшија, приатељ, НН лице)	2	3
Институционално	1	2
<b>Укупно</b>	<b>59</b>	<b>100</b>

*Удружење жена Пешчаник*



Слика 11: Број пријава према односу насилника и жртве, Удружење жена „Пешчаник“

Као резултат пројекта који је спроведен у 2015. години "Подршка сеоским и ромским женама за супростављање насиљу" повећан је број жена са сеоског подручја које се обраћају за помоћ СОС телефону.

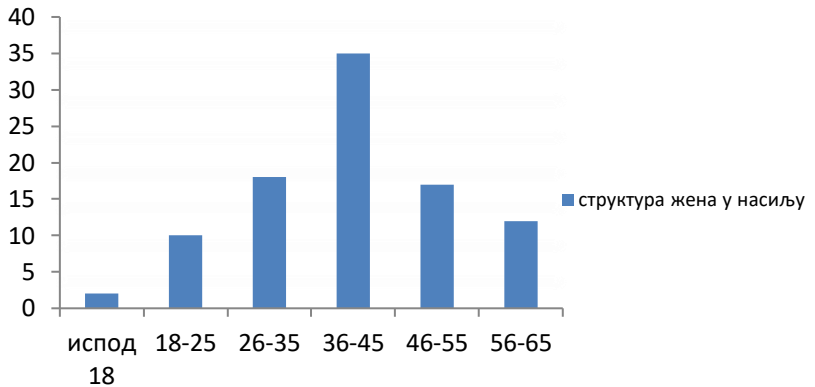
Табела 42: Структура корисница СОС телефона по месту становања

	град	други град	укупно град	село	укупно корисница
<b>2014</b>	35	11	46	9	55
<b>2015</b>	38	19	57	11	68

Удружење жена „Пешчаник“

Највише корисница је између 36-45 година, 35%, затим 46-55 17%; 26-35 18%; 56-65,12% са више од 65 година било је 10% жена; од 18-25,10% и 2% испод 18 година. Око 60% корисница има средњу стручну спрему, 24% основну школу, 12%

вишу стручну спрему 14% високу стручну спрему. Око 40% су незапослене, 20% запослене, 14% пензионерке. 69% жене имају децу, 60% станују у породичној кући, које је најчешће власништво мушкарца.



Слика: 12. Структура корисница СОС телефона, Удружење жена „Пешчаник“

Такође у оквиру пројеката "Локалне заједнице у Централној Србији против родно заснованог насиља", а у сарадњи са Удружењем „Романи цикна“, 98 Ромкиња је упознато са радом и постојањем СОС подршке за жене у насиљу, неке од њих су и кориснице услуга; 50% са инвалидитетом је упознато кроз сарадњу са "Форумом младих" Трстеник и око 50 сеоских жена су кроз рад СОС подршке у Александровцу у организацији „Ж као жена, Ж као Жупа“, упознате са радом на сузбијању насиља и пружању СОС подршке.

Један од важних проблема жена које се јављају СОС телефону је сама дужина поступака. Када жена пријави насиље институцијама, очекује да одмах буде заштићена. Проблеми се јављају због дужине поступка против насилника, што жртву обесхрабрује, разочарава и најчешће је разлог за одустајање од

пријаве против насилника. На првостепену пресуду чека се најчешће од 1-3 године. На основу досадашње праксе, закључује се да се мере заштите из Породичног закона примењују се ретко и изузетно.

На основу Закона о основама система образовања и васпитања, Општег и Посебног протокола, донет је и Правилник о протоколу поступања у одговору на насиље, злостављање и занемаривање („Службени гласник РС“, бр. 30/2010). Правилник је обавезујући за поступање свих запослених у установама образовно-васпитног система. У примени Правилника о протоколу установа је дужна да обезбеди услове за сигурно и подстицајно одрастање и развој детета и ученика (девојчица и дечака), заштиту од свих облика насиља, злостављања и занемаривања, реинтеграцију ако врше насиље, односно ако су изложени насиљу, злостављању или занемаривању.

Свака установа има обавезу да формира тим за заштиту деце/ученика од насиља, злостављања и занемаривања, да изради програм заштите, да води уредну документацију, анализира и извештава о случајевима насиља над децом и запосленима у својој установи. Забрана насиља, злостављања и занемаривања у установи односи се на све особе – децу, ученике и ученице, запослене, родитеље и на трећа лица, тако да је образовна установа сигурно место за боравак деце, ученика и ученица и рад запослених.

Мере и активности предузимају се за све нивое насиља и злостављања. Оперативни план заштите сачињава се за сву децу и ученике и ученице – учеснике и учеснице насиља и злостављања (оне који трпе, који чине насиље и који су сведоци насиља и злостављања). План заштите укључује и информације о мерама и активностима које установа предузима самостално, у сарадњи са другим надлежним организацијама и службама и када друге надлежне организације и службе спроводе активности самостално.

Истраживање о родно заснованом насиљу у школама Србије

Истраживање о родно заснованом насиљу у школама у Србији спроведено је као део два програма: прво пројекта Уједињених нација "Интегрисани одговор на насиље над женама", а потом програма Школа без насиља. Први пројекат спроводе заједно Дечји фонд Уједињених нација (УНИЦЕФ), Програм Уједињених нација за развој (UNDP) и Агенција Уједињених нација за родну равноправност и оснаживање жена (UN Women), док на другом програму раде Група за заштиту од насиља и дискриминације Министарства просвете, науке и технолошког развоја Републике Србије, УНИЦЕФ и Институт за психологију Филозофског факултета Универзитета у Београду.

Министарство просвете, науке и технолошког развоја Републике Србије и УНИЦЕФ, у сарадњи са Центром за студије рода и политике Факултета политичких наука и Институтом за психологију Филозофског факултета Универзитета у Београду, од октобра 2013.године припремили су, спровели и анализирали истраживање о родно заснованом насиљу у основним и средњим школама у Србији.

Циљ овог истраживања био је да установи заступљеност родно заснованог насиља у основним и средњим школама у Србији, као и да се испитају и предложе добре праксе превенције и интервенције у случајевима истраживаних врста насиља. Циљна група су ученици и ученице од 4.разреда основне до 4.разреда средње школе, као и наставници/е и стручни/е сарадници/е тих школа. Ово је прво истраживање у Србији у коме је на великом узорку испитивана присутност и учесталост различитих форми родно заснованог насиља, родних стереотипа и сексуалног насиља у школама. Прикупљање података реализовано је у 50 школа (35 основних и 15 средњих) у децембру 2013.године. У овом истраживању учествовала је и ОШ „Бранко Радичевић“ Крушевац.

Истраживање је показало да у основним и средњим школама у Србији постоји родно засновано насиље и да је широко распрострањено. Укупно 69% ученика/ца основних школа и чак 74% ученика/ца средњих школа одговорило је да су најмање једном доживели бар један облик родно заснованог насиља током прва три месеца школске 2013/2014.године. У основној школи највећи проценат деце која су била изложена родно заснованом насиљу је у VIII разреду (83%), а у средњој подједнако у III и IV разреду (77%). Када се детаљније анализирају род и узраст, забрињава податак да је једна од три девојчице у VII и VIII разреду основне школе доживела физичко сексуално узнемиравање.

Резултати су показали да су девојчице у основним школама најчешће изложене: визуелном родно заснованом насиљу (угрожавање приватности у виду вирења у тоалет или свалачионицу док су оне унутра) и физичком сексуалном узнемиравању (у виду штипања интимних делова тела), док су дечаци најчешће изложени: визуелном родно заснованом насиљу (у виду изложености вулгарним покретима) и физичком сексуалном узнемиравању (у виду насилног скидања одеће). Девојке у средњим школама најчешће су изложене: сексуалној објектификацији и визуелном родно заснованом насиљу (у виду вирења у тоалет или свлационицу док су оне унутра), док су младићи најчешће изложени: визуелном родно заснованом насиљу (у виду изложености порнографији и вулгарним покретима) и физичком сексуалном узнемиравању (у виду насилног скидања одеће). Починитељи већине испитиваних облика родно заснованог насиља су чешће дечаци и то над другим дечацима и над девојчицама.

Подаци добијени од запослених показују да се ученици и ученице ретко обраћају за помоћ запосленима у школи када доживе родно засновано насиље. У основним школама 14% запослених је изјавило да им се једанпут или двапут десило да им се неко обрати за помоћ у ситуацији физичког сексуалног

узнемиравања, а само 3% да им се ово догодило више пута. У средњој школи се ово дешавало још ређе, само 8% запослених каже да су им се обрађали једанпут или двапут, а само 1% да им се то десило више пута.

Резултати овог истраживања указују и на потребу и спремност запослених у школама и ученица и ученика да се о овој теми говори у школи.

## 2. 6. БЕЗБЕДНОСТ

У периоду од 2011-2014. године, по подацима Полицијске управе Крушевац на територији града Крушевца догодило се 2683 саобраћајних незгода.

*Табела 43. Укупан број саобраћајних незгода по годинама*

Година	Укупно
2011.	801
2012.	619
2013.	670
2014.	593

Полицијска управа Крушевац

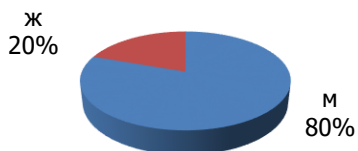
У наредним табелама приказани су подаци о учешћу жена и мушкараца у саобраћајним несрећама на територији града Крушевца.

*Табела 44. Укупан број учесника у саобраћајним несрећама у периоду према полу 2011-2014.*

Година	Погинули		Повређени		Без последица	
	М	Ж	М	Ж	М	Ж
2011	9	6	369	163	918	105
2012	22	2	310	133	681	78
2013	12	6	308	178	701	94

2014	9	5	337	172	655	115
<b>Укупно</b>	52	19	1324	646	2955	392

Подаци Полицијске управе Крушевца



Слика 13 : Процент учесника у саобраћајним несрећама по полу

**Табела 45: Учешће у саобраћајним несрећама по полу**

Година	М	Ж
2011.	1296	274
2012.	1013	212
2013.	1021	278
2014.	1001	291
<b>Укупно</b>	4331	1055

Полицијска управа Крушевца

**Табела 46 : Број изазивача саобраћајних несрећа**

Година	М	Ж
2011	206	72
2012	159	50
2013	140	56
2014	152	63

Полицијска управа Крушевца

Из горе приказаних табела може се видети да су мушкарци учесници у 80% саобраћајних несрећа, док су жене заступљене само са 20%. Број погинулих мушкараца је 52, а жена 19, а број повређених мушкараца је двоструко већи од броја погинулих жена. Мушкарци чине 73% изазивача саобраћајних несрећа, а жене су то у 23% случајева.

Са аспекта безбедности саобраћаја мушкарци представљају много већи ризик у саобраћају, а највећи ризик од погибија имају млађи мушкарци старости од 18-25 година. Према студији Агенције за безбедност саобраћаја мушкарци чине чак 81% свих младих погинулих у саобраћајним незгодама.<sup>8</sup> У обзир треба узети и да мушкарци учествују више у саобраћају као возачи и да су од укупног броја људи који поседују возачке дозволе 68% мушкарци, а 32 % жене.

---

<sup>8</sup> Студија погинулих лица у саобраћајним несрећама, Агенција за безбедност саобраћаја, јул 2015.

## 2. 7. ОДЛУЧИВАЊЕ

Како у Републици Србији, тако и на локалном нивоу, жене нису равноправно заступљене у органима одлучивања, иако је постигнут значајан напредак.

Изменама Закона о локалним изборима предвиђено је да сваки трећи кандидат на изборној листи за локалне скупштине буде припадник мање заступљеног пола, чиме је обезбеђено учешће 30% жена у локалном парламенту. Скупштина града Крушевца броји 70 одборника, од чега 23 жене (33%). У сазиву Скупштине оштине Крушевац из 2000. године било је 4,2% жена, 2004. године 25%, 2008. 22% жена.

*Табела 47: Број мушкараца и жена у Скупштини града Крушевца*

Функција	Пол. странка	М	Ж
Председник/ца скупштине	СПС	1	0
Заменик/ца председника	ДСС	0	1
Шефови/це одборничких група	Покрет за промене	1	1
	СНС	1	1
	ДС	1	1
	СПС	0	1
	ЈС		2
	Заједно за Србију- заједно за Крушевац	2	
	Самостални ДСС- Покрет ветерана	1	1
Секретар/ка Скупштине града		1	1
<b>Одборници/е</b>	<b>70</b>	<b>47</b>	<b>23</b>
Број одборника/ца у одборничким групама	др Катанчевић- Промене	3	3
	СНС	23	8

	ДС	2	3
	СПС	4	3
	ЈС	2	3
	Заједно за Србију- заједно за Крушевац	3	2
	Самостални ДСС- Покрет ветерана	4	1
	Немају одборничку групу	6	
		<b>47</b>	<b>23</b>

*Табела 48: Број мушкараца (М) и жена (Ж) у радним телима*

Назив радног тела	М	Ж
Комисија за прописе	7	2
Комисија за кадр. и адм. питања	7	2
Комисија за сарадњу града са др. Општинама и градовима	8	1
Комисија за рад месних заједница	7	2
Комисија за представке и жалбе	7	2
Комисија за утврђивање назива улица и тргова	7	2
Савет за друштвене делатности	6	3
Савет за урбанизам, комуналне делатности и заштиту ж. Средине	6	3
Савет за буџет и финансије	5	4
Савет за привреду	9	0
Савет за родну равноправност	4	5
Савет за соц-екон. питања	5	4
Савет за пољопривреду, шум. И водопривреду	6	3
Савет за омладину и спорт	6	3
<b>Укупно</b>	<b>90</b>	<b>36</b>

Из података приказаних у табели може се закључити да је заступљеност жена у Скупштини града Крушевца у нивоу законом предвиђене квоте од 30% . Иако не постоје нормативна акта која би прокламовала принцип да уколико је председник једног, његов заменик буде другог пола, овај принцип је у великој мери поштован када је реч о председницима и заменицима председника одборничких група, па имамо 3 одборничке групе на чијем челу су жене (СПС и Јединствена Србија, Самостални ДСС- Покрет ветерана), а готово у свим одборничким групама на чијем челу су мушкарци, заменик је женског пола. Председник Скупштине је мушкарац, а његов заменик жена, секретар Скупштине је мушкарац, а његов заменик жена.

У радним телима Скупштине града мушкарци су заступљени са 69%, а жене 31%. Жене су заступљене са мање од 30% у Комисији за прописе, Комисији за кадровска и административна питања, Комисији за рад месних заједница, Комисији за представке и жалбе, Комисији за утврђивање назива улица и тргова, Комисији за сарадњу града са другим општинама и градовима, а ниједне жене нема у Савету за привреду.

*Табела 49: Број мушкараца и жена у извршним органима Града*

Функција	М	Ж
Градonaчелник/ца	1	0
Градско веће	9	2
Заменик/ца градonaчелника	0	1

У Градском већу, као извршном органу локалне власти, традиционално преовлађују мушкарци, и овде је проценат мање заступљеног пола испод 30%, иако је постигнут значајан помак тиме што је од 2013. године по први пут на месту заменика градonaчелника жена.

У Градској управи међу запосленима и руководиоцима преовлађују жене.

*Табела 50: Број постављених лица и руководиоца у Градској управи по полу.*

Функција	М	Ж
Начелник/ца Град. Управе/заме.	1	
Заменик начелника		1
Помоћници градоначелника	3	1
Шефови/це Одсека/зам.	2	9
Градски ј. правобр./зам.	1	
Заменик градског јавног правобраниоца		2
Заштитник грађана/зам.		1
Заменик заштитника грађана	1	
Главни урбаниста	1	
Заштитник права пацијената		1
<b>Укупно</b>	<b>9</b>	<b>15</b>

*Табела 51: Број мушкараца и жена у органима месних заједница*

Месне заједнице	Кандидати за савете		Изабрани чланови		Председници савета	
	Ж	М	Ж	М	Ж	М
Градске	128	360	38	116	1	15
Сеоске	81	976	46	799	4	109
<b>Укупно</b>	<b>209</b>	<b>1336</b>	<b>84</b>	<b>915</b>	<b>5</b>	<b>124</b>
	1545		999		129	

Жене су најмање заступљене у органима одлучивања на нивоу месних заједница. Жене чине 8% свих изабраних чланова савета и месних одбора, а од 129 председника органа месних заједница, само 5 су жене или 3,88%. Нешто је боља заступљеност жена на нивоу градских месних заједница (12 градских и 42 сеоске месне заједнице) и она износи 24,88 %, а у сеоским месним заједницама 5,44%.

На местима директора шест јавних предузећа су мушкарци, нема ни једне жене, као ни на месту председника надзорних одбора јавних предузећа .

У надзорним одборима јавних предузећа је 11 мушкараца ( 61%) и 7 жена (39%), стим да на местима председника надзорног одбора нема ни једне жене.

На челу установа чији је оснивач град Крушевац је 8 мушкараца и 7 жена. У управним одборима установа је 49 мушкараца (56%) и 39 жена (44%) . На челу управних одбора установа је 10 мушкараца и 4 жене, а у надзорним одборима 19 мушкараца (48%) и 20 жена (52%). Међу председницима надзорних одбора је 6 жена и 7 мушкараца.

**Табела 52: Број мушкараца и жена у школским одборима основних и средњих школа**

	Школа	Школски одбори		Директори	
		М	Ж	М	Ж
1.	ОШ Вук Караџић	5	4	1	0
2.	ОШ Јован Поповић	4	5	0	1
3.	ОШ Нада Поповић	6	3	0	1
4.	ОШ Доситеј Обрадовић	6	3	1	0
5.	ОШ Драгомир Марковић	3	6	1	0
6.	ОШ Јован Јовановић Змај	7	2	0	1

7.	ОШ Бранко Радичевић	6	3	0	1
8.	ОШ Кнез Лазар Велики Купци	5	4	0	1
9.	ОШ Деспот Стефан Горњи Степош	3	6	0	1
10.	ОШ Жабаре	6	3	1	0
11.	ОШ Станислав Бинички Јасика	6	3	1	0
12.	ОШ В. Савић Јан Паруновац	7	2	1	0
13.	ОШ Веце Корчагин В.Шилјеговац	5	4	1	0
14.	ОШ Страхиња Поповић Дворане	5	4	0	1
15.	ОШ Брана Павловић Коњух	7	2	1	0
16.	ОШ Васа Пелагић Падеж	6	3	0	1
17.	ОШ Свети Сава Читлук	6	3	1	0
18.	СОШ Веселин Николић	4	5	0	1
19.	Музичка школа	7	2	1	0
20.	Економска школа	5	4	1	0
21.	Политехничка школа "Милутин Миланковић"	6	3	0	1
22.	Гимназија	7	2	0	1
23.	Медицинска школа	4	5	1	0
24.	Прва техничка школа	2	7	1	0
25.	Хемијско-технолошка школа	4	5	1	0
<b>Укупно</b>		<b>132</b>	<b>93</b>	<b>14</b>	<b>11</b>

Заступљеност жена у органима управљања школа је на завидном нивоу, јер су жене заступљене са 41%, а мушкарци са 59%, али још увек није постигнута потпуна равноправност.

**Подаци о захтевима које су грађани и грађанке упутили месним заједницама.**

У наредној табели приказани су подаци о захтевима које грађани и грађанке упућују месним заједницама на територији града Крушевца. Од 54 месне заједнице, добијени су подаци од 44 месне заједнице. Од 2010. године, па до јуна 2015. године поднето је укупно 7496 захтева (67%) од стране мушкараца и 3610 (33%) захтева од стране жена, што значи да се жене у значајној мери мање обраћају месним заједницама него мушкарци.

Највећи број захтева односи се на питања уличне расвете и уређење путева и улица. Мушкарци су поднели већи број захтева који се односе на комуналне проблеме, док су жене већина када је реч о захтевима за остваривање права на социјалну помоћ, рад школа и решавање проблема пасе луталица, а подједнак број захтева од стране мушкараца и жена односи се на јавни превоз.

**Табела 53: Захтеви које су грађани упутили органима месних заједница, по полу**

	2010		2011		2012		2013		2014		2015		Укупно	
	М	Ж	М	Ж	М	Ж	М	Ж	М	Ж	М	Ж	М	Ж
Водоснабдевање	182	57	143	58	122	44	115	42	115	38	129	59	806	298
Одржавање јавних површина	105	44	112	50	139	86	96	41	98	56	83	44	633	321
Улична расвета	220	121	192	116	206	122	176	93	216	121	159	106	1169	679
Уређење путева и улица	276	90	228	99	217	92	296	104	212	108	227	105	1456	598
Грејање	17	18	125	42	12	17	14	17	25	20	28	30	221	144
Одржавање стамбених зграда	26	29	19	16	32	18	21	14	21	24	32	16	151	117
Рад удружења и организација	130	65	148	43	130	57	104	53	85	46	98	55	695	319
Рад спортских клубова и терени	74	5	60	3	59	8	59	10	60	6	55	22	367	54
Јавни превоз	57	45	66	61	28	20	30	25	25	33	26	29	232	213
Гробља	204	90	134	82	150	77	136	106	117	77	60	40	801	472
Нисконапонска мрежа	5	0	16	1	20	2	2	2	4	2	3	1	50	8
Социјална помоћ	2	12	5	16	6	13	9	19	14	11	18	25	54	96
Гасификација	0	0	0	0	0	0	0	0	16	2	0	0	16	2
Каналисање вода и канализација	6	0	3	0	6	1	3	0	3	2	4	0	25	3
Отпад и одношење смећа	14	3	4	4	6	5	36	12	4	7	14	5	78	36
Пољопривреда	2	1	26	18	8	2	3	1	4	4	10	2	53	28
Школа	0	3	0	3	1	3	0	3	0	3	0	3	1	18
Комисија за процену штете	421	111	11	4	9	0	1	0	70	26	8	5	520	146
Пси лугалице	2	1	2	4	1	5	1	2	6	6	2	3	14	21
Остало	67	10	21	4	27	7	8	4	17	5	14	7	154	37
<b>УКУПНО</b>	<b>1810</b>	<b>705</b>	<b>1315</b>	<b>624</b>	<b>1179</b>	<b>579</b>	<b>1110</b>	<b>548</b>	<b>1112</b>	<b>597</b>	<b>970</b>	<b>557</b>	<b>7496</b>	<b>3610</b>

## 2. 8. СПОРТ

По подацима Спортског савеза Града Крушевца број мушкараца чланова спортских клубова је 8037 (83%), а жена 1625 (17%). Број мушкараца председника клубова је 59, а жена 5. Укупан број регистрованих спортиста је 5883, од којих је регистрованих жена спортиста 897 или **13%**.

*Табела 54: Чланови спортских организација Града Крушевца по спортовима и полу*

Врста спорта	М	Ж
Тенис	62	24
Одбојка	123	424
Фудбал	2.383	65
Рукомет	225	71
Пливање, роњење, синхроно пливање, пливање, ватерполо	294	141
Кошарка	260	
Аеробик, Фитнес, Плес	39	131
Борилачки спортови	289	191
Лов и риболов	3355	210
Остало	977	348

*Спортски савез града Крушевца*

Највећи број спортиста се бави ловом, риболовом и фудбалом и у овим спортовима мушкарци су значајно бројнији, док су жене бројније у спортовима као што је одбојка, аеробик, фитнес и плес, а велики број жена се бави и борилачким спортовима.

Жена је недовољно међу професорима физичке културе у основним и средњим школама. У основним школама жене чине 25% свих професора физичке културе, а у средњим школама

27%. Ни једне жене међу професорима нема у осам од осамнаест основних школа и у две средње школе.

*Табела 55 Број професора физичке културе у основним и средњим школама по полу*

	<b>М</b>	<b>Ж</b>
Основне школе	40	13
Средње школе	22	8
<b>Укупно</b>	<b>62</b>	<b>21</b>

Према сазнањима из Спортског савеза Града Крушевца, број жена тренера и жена у управи спортских клубова је мали, мушкараца тренера је 129 (86%), а жена 21 ( 14%) и повећање заступљености жена у клубовима директно би допринело већем броју спортискиња и женских спортских клубова.

У наредном периоду значајну пажњу треба посветити укључивању већег броја жена за бављење рекреативним тако и професионалним спортом.

## 2. 9. ИНСТИТУЦИОНАЛНИ ОКВИР

На нивоу локалне самоуправе, политика родне равноправности до усвајања Европске повеље о родној равноправности, није била дефинисана локалним актима, као један од принципа деловања локалне самоуправе. Усвајањем и потписивањем Европске повеље о родној равноправности на локалном нивоу, Град се обавезао да развије механизме и процедуре за увођење принципа родне равноправности у локалне политике, развојне планове и стратегије, као и да изврши ревизију постојећих.

Питања родне равноправности разматрана су од 2002. године, када је Скупштина града образовала Родно тело за родну равноправност и једнаке могућности са задатком да прати, подстиче и унапређује равноправност међу половима у општини Крушевац. .

**Савет за родну равноправност Скупштине града** основан је 2008. године. Статутом града Крушевца ("Сл.лист града Крушевца" бр. 8/08 и 5/11) предвиђено је постојање Савета за родну равноправност, као сталног радног тела Скупштине града. Пословником Скупштине града прописана је надлежност и састав Савета за родну равноправност : "**Савет за родну равноправност** разматра питања која се односе на унапређивање равноправности полова и афирмацију политике једнаких могућности."

Савет чини девет чланова, које предлажу одборничке групе у Скупштини града, сразмерно броју одборника, које имају у Скупштини града. Чланови Савета се бирају из реда одборника и из реда грађана, а Статутом је прописано да се председник савета бира из реда одборника. Мандат чланова Савета поклапа се са мандатом Скупштине града.

Поред разматрања аката која усваја Скупштина града са становишта родне равноправности, која је основна надлежност

Савета, Савет је у претходном периоду посветио значајну пажњу и другим питањима које се тичу родна равноправности: Иницирао је усвајање и постписивање Европске повеље за родну равноправност, иницирао оснивање Центра за женско предузетништво, иницирао успостављање родног прикупљања и евидентирања података у органима града и другим организацијама и јавним службама чији је оснивач Град, активно учествовао у кампањи "16 дана активизма против насиља над женама", кроз организацију трибина, предавања, стручних скупова на тему сузбијања насиља у породици и родно заснованог насиља. Представници Савета учествовали су у пројектима организација цивилног друштва, који се тичу сузбијања насиља над женама и побољшања економског положаја жена и положаја жена из ромске популације, а били су учесници низа семинара на тему родне равноправности, које су ова удружења организовала са циљем едукација за представнике локалних институција.

Пошто је реч о скупштинском радном телу, Савет нема могућности да спроведе и реализује одређене програме и планове, нити да буде носилац и реализатор локалних пројеката из области родне равноправности. Савет је у оквиру буџетских средстава намењених штампарским услугама, реализовао штампање летака и плаката на тему сузбијања породичног и родно заснованог насиља и организовао изложбу у оквиру кампање "16 дана активизма против насиља над женама", а гостовањем на локалним медијима допринио промоцији родне равноправности.

**Центар за женско предузетништво Регионалне привредне коморе Крушевац** основан је крајем 2011.године и ради као сервисна служба која пружа помоћ предузетницима и потенцијалним предузетницима.

Главна област рада Центра је представљање и заступање интереса женског предузетништва, пружање стручене помоћи и подршке женама предузетницама и њиховим удружењима,

иницирање решавања питања од значаја за женско предузетништво, организовање едукација (семинара, презентација, обука, радионица) које доприносе развоју и унапређењу женског предузетништва, организовање заједничких наступа на сајамским и другим манифестацијама и заједничко учешће на програмима и пројектима по позивима домаћих и међународних институција и промовисање женског предузетништва.

Центар је у претходном периоду организовао шест циклуса Курса за самосталног књиговођу и релализовао више семинара на тему финансије, управљање, тимски рад, финансије и др, а редовно презентује линије средстава за почетнице и жене у бизнису, разних кредитних институција.

Центар је организовао и састанке предузетница са локалним политичаркама, а сваке године организује Дан отворених врата женског предузетништва, осмомартовску и новогодишњу изложбу женског предузетништва и обележава Дан девојчица, када се организују сусрети ученика завршних разреда основних школа са представницима различитих занимања.

**Канцеларија за младе Градске управе Града Крушевца** организује низ радионица, које млади града Крушевца бесплатно похађају. Од јуна 2014. године Канцеларија спроводи програм "Буди мушко клуб" чији је циљ смањење степена родно заснованог насиља у средњим школама и повећања нивоа активизма и волонтеризма код дечака у средњим школама. Тродневни тренинг „Буди мушко - мењај правила“ намењен је искључиво младићима, узраста од 14 до 19 година. Учесници се кроз едукативне и занимљиве радионице упознају са темама родне равноправности, борбе против насиља уз подстицање активизма и волонтеризма кроз формирање „Буди мушко клуба“. Након реализованих радионица, учесници, до сада две генерације "Буди мушко" Клуба реализовали су до сада осам јавних акција, две вршњачке едукације, учествовали на четири национална

семинара и активно се прикључили раду својих ђачких парламената и раду Канцеларије за младе Крушевац.

## **2. 10. ОРГАНИЗАЦИЈЕ ЦИВИЛНОГ ДРУШТВА И ДРУГЕ ОРГАНИЗАЦИЈЕ НА НИВОУ ГРАДА**

На подручју Града Крушевца делују организације цивилног друштва чија је област деловања усмерена на побољшање положаја жена и девојака, а то су : Удружење жена "Пешчаник", "Алтернативни центар за девојке" и удружење које се бави побољшањем положаја ромских жена "Романи цикна".

**Удружење жена "Пешчаник"** је женска невладина организација из Крушевца, основана у марту 2000. године, која се бави оснаживањем жена и заговарањем родне равноправности корз организовање различитих активности као што су семинари, радионице, округли столови, конференције, панели, трибине, уличне акције, медијске кампање, истраживања. Удружење је учествовало у изради прелдога више националних и локалних стратегија и акционих планова за унапређење положаја жена и заштиту женских права, као и у бројним активностима у земљи, региону и у свету. Удружење обезбеђује подршку женама које трпе породично и партнерско насиље и редовно учествује у кампањама против насиља над женама.

**Алтернативни центар за девојке** је организација која постоји од јануара 2013. године и у свом деловању је усмерена на унапрешење и заштиту женских људских права и права маргинализованих група са посебним освртом на младе жене и девојке. Организација је организовала низ радионица за младе на тему сузбијања насиља. Од средине 2014. године у оквиру алтернативног центра за девојке постоји "Саветовалиште за девојке" са циљем пружања психосоцијалне подршке малдим девојкама које се срећу са проблемима различите природе, од насиља, емотивних и породичних проблема и слично.

**Romani cikna** је организација настала 2010. године на иницијативу дугогодишњих ромских и женских активисткиња у Крушевцу. Залаже се за развој и примену програма

функционалног и инклузивног образовања, промоцију и заштиту људских, мањинских и женских права, за сузбијање свих облика дискриминације, подстицање учешћа Ромкиња у доношењу одлука, развој цивилног сектора и женског ромског активизма. Такође се залажу за промоцију и очување ромског идентитета, мултикултуралности и заједничког живљења. Чланице су Ромске женске мреже од оснивања.

**Секција жена Савеза самосталних синдиката Србије** за град Крушевца и општине ради на остваривању и унапређењу поштовања позитивног законодавства које се односи на права жена. Континуирано спроводи едукацију својих чланица и у сарадњи са другим удружењима жена организује едукације. Спровођене су и заједничке акције са секцијом младих, а посебно су спровођење активности које се односе на заштиту од дискриминације и мобинга. Извршена су истраживања " Жена технолошки вишак, дискриминација жена на радном месту, и социјални положај жена и злоостављање на раду и рад у сивој зони".

#### 4. ПРЕПОРУКЕ И ЦИЉЕВИ

На основу напред изнетих података утврђени су следећи општи циљеви које је у наредном периоду :

1. *Јачање капацитета локалане самоуправе за питања родне равноправности и увођење родне равноправности у локалне самоуправе,*
2. *Повећање учешћа жена у процесима одлучивања на локалном нивоу,*
3. *Подизање нивоа свести деце, младих и запослених о значају родне равноправности и смањењу родних стереотипа у образовно- васпитним установама,*
4. *Побољшање економског и социјалног положаја жена и оствривање родне равноправности у приступу економским ресурсима,*
5. *Очување и унапређење здравља жена и остваривање родне равноправности у области здравља,*
6. *Превенција и сузбијање насиља у породици и родно заснованог насиља и унапређење безбедности грађана и грађанки,*
7. *Повећање учешћа жена у спортским активностима и давање равноправног значаја женама у спорту,*
8. *Подизање свести о родној равноправности у локалној заједници, промоција родне равноправности, борба против дискриминације и уклањање родних стереотипа.*

У оквиру сваког општег циљ дефинисани су посебни циљеви који су усмерени на реализацију општег циља и у оквиру којих су планиране активности за временски период од 2016-2020. године

## ***1. Јачање капацитета локалне самоуправе за питања родне равноправности и увођење родне равноправности у локалне политике***

### **1. Јачање институционалних капацитета локалне самоуправе**

У наредом периоду посебну пажњу треба посветити јачању институционалних механизма у локалној самоуправи. Надлежност Савета за родну равноправност, као локалног механизма за родну равноправност је потребно прецизније дефинисати, јер је реч о локалном механизму за родну равноправност, чије постојање предвиђа Закон о равноправности полова. Такође треба наставити са обукама запослених у Градској управи и другим локалним јавним службама, одборника, изабраних и постављених лица за питања родне равноправности. Потребно је одредити запосленог у Градској управи, који ће бити задужен за обављање стручних послова везаних за родну равноправност.

Развијање и успостављање система родне статистике у органима града и свим јавним службама на локалном нивоу омогућиће свеобухватно сагледавање стања у друштву у погледу остваривања равноправности између жена и мушкараца и омогућиће креирање и планирање локалних политика у циљу отклања неједнакости и спречавања дискриминације.

### **2. Увођење питања родне равноправности у развојне политике локалне самоуправе и родно буџетирање**

Приликом израде важних стратешких докумената града, Програма развоја, стратегија и акционих планова потребно је извршити процену утицаја политика на род, односно процену утицаја ових докумената и њихове примене на жене и мушкарце и обезбедити да планирано у једнакој мери буде повољно и

корисно и за жене и мушкарце, да се обезбеђује остварење принципа једнаких могућности и унапређује положај жена.

Неопходно је омогућити једнак третман мушкараца и жена у расподели јавних средстава и израдити родно одговорни буџет. Увођење родног буџетирања подразумева пре свега родну анализу појединих буџетских линија. Потребно је формирати радно тело за припрему и координацију родног буџетирања и у наредном периоду извршити анализу буџетских линија које се односе на средва намењена запошљавању, пољопривреди, спорту, образовању, младима, социјалној заштити, програмима од јавног интереса и сл.

## ***2. Повећање учешћа жена у процесима одлучивања***

### **1. Повећање броја жена које врше функције у органима града и јавним службама**

Како би се обезбедило поштовање принципа заступљености мање заступљеног пола у органима града у броју већем од 30% и поштовање принципа да ако је носилац функције једног, његов заменик буде другог пола, потребно је израдити Смернице за доносиоце одлука, којим би се доносиоци одлука упутили на поштовање одредби Закона о равноправности полова. Као подршка женама за вршење јавних функција и остваривања права жена кроз акта која усваја Скупштина града, потребно је основати Женску одборничку мрежу. Истовремено, кроз јавне капање, округле столове, трибине и гостовања на средствима јавног инвормисања подизати свест жена о потреби да се укључе у друштвени и политички живот у локалној зајединици.

## **2. Повећање броја жена у органима месних заједница**

У циљу повећања учешћа жена у доношење одлука на нивоу месних заједница, посебно сеоским месним заједницама, потребно је радити на информисању, мотивисању и оснаживању жена да узму учешће на изборима за органе месних заједница и доношење одлука на нивоу месних заједница, с обзиром да је учешће жена у месним заједницама 8%.

***3. Подизање нивоа свести деце, младих и запослених о значају родне равноправности и смањењу родних стереотипа у образовно- васпитним установама.***

### **1. Подстицање жена и мушкараца који су изашли из образовног система да унапређују своје образовање**

На нивоу Републике Србије и Града Крушевца не постоји неравноправност у доступности образовања. Не постоји разлика у похађању основног и средњег образовања између мушкараца и жена. Приметно је да жене чине већину особа без завршене основне школе, што је посебно изражено у женској популацији старијој од 65 година.

Када је у питању компјутерска писменост најмањи проценат компјутерски писмених је међу женама сеоске популације и у наредном периоду је потребно организовати курсеве за коришћење савремених технологија за жене, а пре свега жене са сеоског подручја и посебно осетљивих друштвених група.

## **2. Едукација деце, младих и наставника за питања родне равноправности**

По подацима из Националне стратегије садржај школских програма није родно осетљив и у наредном периоду је потребно предузети активности како на информисању и едукацији како младих, тако и наставника за питања родне равноправности.

Како би се омогућило да обухват деце предшколским програмом буде што већи потребно је испитати потребе родитеља деце са сеоског подручја узраста од 3-5 ,5 година за похађање програма Предшколске установе "Ната Велковић".

## **3. Обезбеђивање адекватне помоћи при избору професионалне оријентације**

Присутни су родни стереотипи када је у питању избор занимања и постоји традиционална подела на женска и мушка занимања. Потребно је кроз организовање семинара обезбедити адекватну помоћ ученицима при избору занимања и правилажењу родних стереотипа.

## ***4. Побољшање економског и социјалног положаја жена и остваривање родне равноправности у приступу економским ресурсима***

### **1. Оснаживање жена за отпочињање сопственог посла и промоција женског предузетништва.**

У циљу повећања броја жена предузетница потребно је кроз различите активности на локалном нивоу, оснажити жене да

покрену сопствени посао, кроз организовање обука и пружање информација за започињање посла, али и информација везаних за пословање.

## **2. Укључивање већег броја жена у програме подршке за запошљавање жена, посебно самохраних мајки и ромкиња и жена са сеоског подручја.**

У оквиру Локалног акционог плана за запошљавање и Буџетског фонда за подстицање развоја пољопривреде креирати програме подршке за запошљавање жена, посебно самохраних мајки и ромкиња, као и програме из области пољопривреде које би оснажиле жене на сеоском подручју и укључиле већи број жена у програме из области пољопривреде.

## ***5. Очување и унапређење здравља жена и остваривање родне равноправности у области здравља***

### **1. Обезбеђивање доступности здравствене заштите за жене, посебно за жене из дискриминисаних група.**

Како би се омогућило праћење здравља становништва (мушкараца и жена) потребно је у здравственим установама развити систем прикупљања података по полу. У наредном периоду посебну пажњу усмерити на доступност здравствених услуга за грађане, а посебно оне из посебно осетљивих група. Уз помоћ донаторских средстава извршити набавку гинеколошког стола за жене са инвалидитетом и учинити им доступним редовне гинеколошке прегледе.

## **2. Превенција и рано откривање малигнух болести (карцинома грлића материце и дојке).**

Могућност смањења броја оболелих жена и откривања болести у раној фази је у промоцији здравља и здравственом просвећивању становништва, али пре свега у организованом скринингу који подразумева активно позивање жена на прегледе, према препорукама водича добре праксе и Националној стратегији за борбу против рака грлића материце. Дом здравља ће наставити са спровођењем превентивних програма раног откривања карцинома грлића материце и дојке, кроз укључивање већег броја жена у превентивне прегледе.

## **3. Унапређење здравља младих ( девојака и младића).**

Потребно је већу пажњу усмерити на здравље младих, на едукативне програме који се тичу општег и репродуктивног здравља младих и у ту сврху потребно је развити и спроводити нове програме за унапређење здравља младих, кроз укључивање већег броја младића и девојака у радионице Саветовалишта за младе Дома здравља и програме Канцеларије за младе и друге програме који се спроводе у школама.

## ***6. Превенција и сузбијање насиља у породици и родно заснованог насиља и унапређење безбедности грађана и грађанки.***

### **1. Јачање капацитета институција за поступање у случајевима насиља у партнерским односима и насиља у породици и унапређење услуга за подршку жртвама насиља.**

У наредном периоду наставиће се са доследном применом прописа који регулишу поступање институција у ситуацијама насиља у породици и Споразума које је потписало 19 установа и организација на локланом нивоу, као и са праћењем његовог

спровођења и давањем препорука за унапређење поступања институција. Неопходно је установити и применити јединствен систем процене ризика за жене које трпе насиље

Неопходно је наставити са континуираним едукацијама стручњака који раде у институцијама које су надлежне за поступање у случајевима родно заснованог насиља и насиља у породици.

Потребно је радити на развијању програма за заштиту жртава насиља у породици паралелно са успостављањем јединствене националне СОС линије и Кризног центра за жртве сексуалног насиља, услуге које ће бити успостављене на републичком нивоу и регулисати бесплатну правну помоћ. Развити програме Групе за самопомоћ са циљем да се жене које су претрпеле насиље психички оснаже и превазиђу ситуацију у којој су се нашле због изложености насиљу.

## **2. Подизање свести о родно заснованом насиљу**

Кроз организовање кампања, телевизијских емисија, округлих столова и трибина, као и разговора са женама у сеоским и градским срединама ( месним заједницама), а посебно са женама из друштвено осетљивих група, континуирано радити на подизању свести о родно заснованом насиљу, како га препознати и пријавити, са циљем развијања нулте толеранције заједнице на насиље.

## **3. Унапређење сигурности и безбедности грађана и грађанки**

У циљу подизања опште сигурности и безбедности на градском и сеоском подручју, потребно је у наредном периоду извршити анкету грађана и грађанки, са циљем мапирања

потенцијално небезбедних места на територији града и давања препорука, како би се град учинио безбеднијим местом за живот.

Ради подизања безбедности грађана и грађанки, потребно је радити на едукацији становништва, пре свега младих средњошколаца и студената за безбедно понашање у саобраћају, као и друге едукације на тему безбедности, кроз организовање предавања, семинара и радионица .

## ***7.Повећање учешћа жена у спортским активностима и давање равноправног значаја женама у спорту***

### ***1.Подршка оснивању и раду женских клубова и женских секција на територији града Крушевца***

У наредном периоду треба интензивно радити на креирању програма и укључивању већег броја девојчица и девојака у школски спорт и школска такмичења и пружати подршку оснивању женских спортских клубова. Један од узрока не постојања одговарајућег броја женских спортских клубова је и мали број жена тренера за одређене спортове. Такође треба радити и на повећању броја жена у управљачким телима спортских клубова и организација.

### ***2. Стручно оспособљавање жена за рад у спортским организацијама***

У наредном периоду потребно је укључити већи број жена у руководства спортских организација, као и пружити неопходну подршку за стручно оспособљавање жена и добијање лиценци за тренере.

### ***3. Промоција спорта, рекреације, физичких активности жена и здравих стилова живота***

У циљу промоције здравих стилова живота и већег укључивања жена у рекреативне активности, потребно је спроводити кампање и организовати манифестације које је би подстакле већи број жена (са сеоског и градског подручја) за бављење рекреацијом.

### ***8. Подизање свести јавности о родној равноправности и сузбијању дискриминације.***

У циљу сузбијања свих облика дискриминације и јачања свести о родној равноправности, у наредном периоду је кроз спровођење едукација и кампања радити на информисаности грађана и грађанки о Закону о равноправности полова и другим антидискриминацијским законима. Посебну пажњу треба посветити едукацији новинара и запослених у медијским кућама са циљем сензибилизације за извештавање о питањима родне равноправности.

Неопходно је спроводити активности и кампање усмерене на унапређењу положаја жена, посебно жена припадница друштвно осетљивих група ( жена са инвалидитетом, ромкиња, жена са сеоског подручја).

## **5. СПРОВОЂЕЊЕ И ПРАЋЕЊЕ СПРОВОЂЕЊА АКЦИОНОГ ПЛАНА**

За спровођење активности из Акционог плана биће задужени актери на локалном нивоу, који су у плану означени као носиоци активности. Градско веће ће у року од два месеца од дана усвајања Локалног акционог плана образовати Комисију, која ће бити задужена за праћење реализације активности из Локалног акционог плана и која ће годишњи извештај достављати Градском већу и Савету за родну равноправост града Крушевца.

## 6. РЕЧНИК ПОЈМОВА

**ПОЛ-** биолошке карактеристике лица (чл.10 Закона о родној равноправности).

**РОД-** је појам који означава друштвено успостављене улоге, положаје и статусе жена и мушкараца у јавном и приватном животу, а из којих услед друштвених, културних и историјски разлика проистиче дискриминација заснована на биолошкој припадности одређеном полу. (чл.10 Закона о родној равноправности).

**РАВНОПРАВНОСТ ПОЛОВА** - равноправно учешће жена и мушкараца у свим областима јавног и приватног сектора, у складу са општеприхваћеним правилима међународног права, потврђеним међународним уговорима, Уставом Републике Србије и законима.

**ЈЕДНАКЕ МОГУЋНОСТИ** - поштовање и остваривање људских права заснованих на полу у свим областима друштвеног живота и могућност равноправног коришћења резултата који произилазе из развоја друштва (чл.10 Закона о родној равноправности).

**НАСИЉЕ ЗАСНОВАНО НА ПОЛУ** - јесте понашање којим се угрожава телесни интегритет, душевно здравље или спокојство или наноси материјална штета лицу, као и озбиљна претња таквим понашањем, које спречава или ограничава неко лице да ужива права и слободе на принципу равноправности полова.

**НЕПОСРЕДНА ДИСКРИМИНАЦИЈА** - свако неоправдано разликовање, искључивање или ограничавање којима се у истој или сличној ситуацији било којим актом или радњом органа јавне власти, послодавца или пружаоца услуге, лице или група лица стављају или су стављени у неповољнији

положај, односно којим би могли бити стављени у неповољнији положај по основу пола.

**ПОСРЕДНА ДИСКРИМИНАЦИЈА** - свако неоправдано разликовање, искључивање или ограничавање којима се у истој или сличној ситуацији лице, односно група лица, на основу пола као личног својства, ставља у неповољнији положај доношењем акта или вршењем радње која је привидно заснована на начелу једнакости и на дискриминацију.

**GENDER MAINSTREAMING** (енгл.) Стратегија која укључује перспективу родне равноправности у све области политика и активности, као и на свим нивоима доношења одлука, планирања и спровођења активности у овим областима. Гендер маинстреаминг је (ре)организација, побољшање, развој и вредновање процеса у политици, тако да је родна перспектива укључена у све политике на свим нивоима и свим фазама, а од стране актера који су иначе укључени у креирање политика, (преузето из Gender mainstreaming -Conceptual framework , methodology and presentation of good practites, Final report of activities of the Group of Specialists on Mainstreaming.

**РОДНА АНАЛИЗА** проучавање разлика у условима, потребама, заступљености, доступности извора и развоја, контроли средстава, моћиодлучивања итд. између жена и мушкараца, на основу њима приписаних родних улога. Омогућава сагледавање утицаја политика, програма и мера на животе жена и мушкараца, односно како би будуће политике, програми и мере утицали на постојеће родне односе и стереотипе у заједници. Подразумева мноштво метода или техника за разумевање родних односа и приступ жена и мушкараца ресурсима.<sup>9</sup>

---

<sup>9</sup> Смернице за увођење родног буџетирања на националном нивоу у Републици Србији, Управа за родну равноправност, Министарство рада запошљавања и социјалне политике, 2012. Стр.88

**РОДНА ДИСКРИМИНАЦИЈА-** јесте свако разликовање, искључивање или ускраћивање које се чини на основу пола, а са последицом или циљем угрожавања или онемогућавања стицања или остваривања, а по основу равноправности мушкараца и жена, људских права и основних слобода у политичкој економској, друштвеној, културној, грађанској или другој сфери.

**РОДНА ПЕРСПЕКТИВА-** узимање у обзир и пажња према разликама у свакој датој области/активности неке политике.<sup>10</sup>

**РОДНО БУЏЕТИРАЊЕ-** примена уродњавања у процесу буџетирања. Подразумева родно засновану процену буџета, укључујући родну перспективу на свим нивоима процеса буџетирања, као и прерасподелу прихода и трошкова у циљу унапређивања родне равноправности. Обухвата поступке који се односе на родну анализу буџета, од прикупљања прихода до њиховог рапсорпеђивања, којима се прати утицај промена у буџету на животе мушкараца и жена у буџетском процесу и да начин на који се новац прикупља и троши помере у правцу родне једнакости и оснаживања жена. Једна од стратегија за елиминисање неравноправности жена и мушкараца.<sup>11</sup>

---

<sup>10</sup> Смернице за увођење родног буџетирања на националном нивоу у Републици Србији, Управа за родну равноправност, Министарво рада запошљавања и социјалне политике, 2012. Стр.88

<sup>11</sup> Смернице за увођење родног буџетирања на националном нивоу у Републици Србији, Управа за родну равноправност, Министарво рада запошљавања и социјалне политике, 2012. стр 88.

**6. ТАБЕЛАРНИ ПРИКАЗ АКЦИОНОГ ПЛАНА ЗА ПЕРИОД 2016-2020. ГОДИНЕ**

<b>ЦИЉ 1. ЈАЧАЊЕ КАПАЦИТЕТА ЛОКАЛНЕ САМОУПРАВЕ ЗА ПИТАЊА РОДНЕ РАВНОПРАВНОСТИ И УВОЂЕЊЕ РОДНЕ РАВНОПРАВНОСТИ У ЛОКАЛНЕ ПОЛИТИКЕ</b>						
<b>Појединачни циљ</b>		<b>АКТИВНОСТ И/</b>	<b>НОСИОЦИ АКТИВНОСТИ</b>	<b>ИНДИКАТОРИ</b>	<b>РОК</b>	<b>ИЗВОРИ ФИНАНСИРАЊА</b>
<b>Јачање институционалних капацитета локалне самоуправе</b>	1.1	Допуна Пословника Скупштине града у смислу јаснијег дефинисања надлежности Савета за родну равноправност	Савет за родну равноправност и Комисија за прописе	Извршена измена Пословника	Крај 2016. године	нису потреба финансијска средства
	1.2	Обука одборника, изабраних и постављених лица и запослених у Градској управи и јавним службама за питања родне равноправности	Градска управа, Стална конференција градова, организације цивилног друштва	број обучених службеника , одборника и функционера годишње	2016-2020. континуирано	Буџет Града, и организације цивилног друштва кроз донаторске програме

	1.3	Успостављање система прикупљања и обраде података разврстаних по полу - родна статистика	Градска управа, јавна предузећа, установе и службе на локалном нивоу, Савет за родну равноправност	Развијен модел прикупљања података и поднет извештај једном годишње Савету за родну равноправност.	2016-2020 континуирано	буџет града и буџети служби на нивоу града, донације
	1.4	Одређивање запосленог у Градској управи за обављање стручних послова у области родне равноправности	Градска управа Крушевац	Одређен запослени службеник у Градској управи у чијем опису послова је обављање стручних послова у области родне равноправности	септембар 2016.	нису потребна финансијска средства

<b>Увођење родне равноправности у локалне политике</b>	1.5	Увођење питања родне равноправности у стратешке и акционе планове и друге политике на локалном нивоу	Градска управа, Савет за родну равноправност, организације цивилног друштва	број родно осетљивих локалних стратешких и других докумената	2016-2020.	Буџет града, организације цивилног друштва кроз донаторске програме
	1.6	Оснивање координационе радне групе за родно буџетирање	Градско веће	Конституисана радна група	фебруар 2016. године	нису потребна финансијска средства
	1.7	Родна анализа буџетских линија, локалних политика, програма и мера, креирање родно избалансираног буџета.	Координациона радна група за родно буџетирање	број анализираних буџетских линија, програма и услуга локалне самоуправе	2017-2020.	Буџет града средства донатора

**ЦИЉ 2. ПОВЕЋАЊЕ БРОЈА ЖЕНА У ПРОЦЕСИМА ОДЛУЧИВАЊА НА ЛОКАЛНОМ НИВОУ**

		<b>АКТИВНОСТИ /</b>	<b>НОСИОЦИ АКТИВНОСТ И</b>	<b>ИНДИКАТОРИ</b>	<b>РОК</b>	<b>ИЗВОРИ ФИНАНСИРАЊ А</b>
<b>Повећање броја жена које врше функције у органима града и јавним службама</b>	2.1	Формирање Женске одборничке мреже у Скупштини града Крушевца	Одборнице Скупштине града, Савет за родну равноправност	Основана Женска одборничка мрежа	септембар 2016. и континуирано	нису потребна финансијска средства
	2.2	Израда Смерница за органе града по питању именована и постављења на јавне функције у смислу поштовања одредби Закона о равноправности полова и заступљености мање заступљеног пола	Савет за родну равноправност	Број жена на местима одлучивања у органима града	2016. година	нису потребна финансијска средства
	2.3	Спровођење медијских кампања, одржавање	Савет за родну равноправност, одборнице Скупштине	Број реализованих трибина, емисија, новинских	2016-2020. конитнуирано	Буџет Града, организације цивилног друштва кроз донације

		округлих столова, трибина, гостовање на медијима, у циљу подршке женама за вршење јавних функција	града, медији, организације цивилног друштва	чланака, округлих столова		
<b>Повећање броја жена у органима месних заједница</b>		Организовање састанака са женама са градског, сеоског и приградског подручја у циљу пружања подршке за кандидовање на изборима за месне заједнице и њихово укључивање у рад месних заједница	Одборнице Скупштине града, Савет за родну равноправност, форуми жена политичких партија, организације цивилног друштва	Број организованих састанака у месним заједницама, број жена учесница на састанцима, повећан број жена у органима месних заједница, веће учешће жена у јавним расправама	2016-2020.	Буџет Града, организације цивилног друштва кроз донаторска средства

**ЦИЉ 3. ПОБОЉШАЊЕ ЕКОНОМСКОГ И СОЦИЈАЛНОГ ПОЛОЖАЈА ЖЕНА И ОСТВАРИВАЊЕ РОДНЕ РАВНОПРАВНОСТИ У ПРИСТУПУ ЕКОНОМСКИМ РЕСУРСИМА**

		<b>АКТИВНОСТИ/</b>	<b>НОСИОЦИ АКТИВНОСТИ</b>	<b>ИНДИКАТОРИ</b>	<b>РОК</b>	<b>ИЗВОРИ ФИНАНСИРАЊА</b>
<b>Оснаживање жена за отпочивање сопственог посла и промоција женског предузетништва</b>	3.1	Организовање обука за предузетништво, оснивање предузећа, задруга и обука везаних за пословање	Центар за женско предузетништво - Регионална привредна комора, Канцеларија за младе, организације цивилног друштва	број спроведених обука и број нових жена предузетница	2016-2020.	Будет Града, донатори, организације цивилног друштва кроз донације
	3.2	Организовање инфо- пулта за жене у Регионалној привредној комори	Регионална привредна комора- Центар за женско предузетништво	број жена које су користиле услуге Инфо пулта	2016-2020.	донатори
	3.3	Формирање базе података о женском предузетништву	Регионална привредна комора, Одељење за инвестиције Градске управе	Формирана база података о женама предузетницама	2018.	Будет Града, донатори

	3.4	Медијска промоција женског предузетништва, Центра за женско предузетништво и услуга које пружа (израда промотивних материјала)	Регионална привредна комора, медији	број гостовања у медијима	016-2020.	Бет Града, средства донације
	3.5	Пружање подршке удруживању жена и започињању сопственог бизниса	Регионална привредна комора, организације цивилног друштва	Број организованих семинара и радионица, Број новоформираних привредних друштава	6-2020.	Буџет града, Регионална привредна комора, средства донације
<b>Укључивање већег броја жена у програме подршке за запошљавање, посебно самохраних мајки, ромкиња и жена са сеоског подручја</b>	3.6	Креирање и спровођење локалних програма економског оснаживања жена, посебно жена из осетљивих друштвених група (сеоских жена, ромкиња и жена са инвалидитеом) кроз Локални акциони план запошљавања	Локални савет за запошљавање	Број реализваних програма, Број жена корисница програма	2017-2020.	Буџет града, средства организација цивилног друштва кроз донације

	3.7	Организовање састанака са женама и подстицање жена да се удружују у задруге и удружења	Регионална привредна комора, Савет за родну равноправност, организације цивилног друштва	број одржаних састанака са сеоским женама, број новооснованих удружења и задруга	2017-2020.	Буџет града, средства организација цивилног друштва кроз донације
	3.8	Одржавање едукација у вези с поркетањем агробизниса (развој пластеничке производње, знање и вештине за повртарску производњу, производњу воћа, брање лековитог биља)	Регионална привредна комора, Канцеларија за пољопривреду, организације цивилног друштва	број одржаних едукација, број жена које су прошле едукације	2017-2020.	Буџет града, донације, организације цивилног друштва кроз донације

**ЦИЉ 4. Подизање нивоа свести деце, младих и запослених о значају родне равноправности и смањењу родних стереотипа у образовно-васпитним установама**

		<b>АКТИВНОСТИ/</b>	<b>НОСИОЦИ АКТИВНОСТИ</b>	<b>ИНДИКАТОРИ</b>	<b>РОК</b>	<b>ИЗВОРИ ФИНАНСИРАЊА</b>
<b>Подстицање жена и мушкараца који су изашле из образовног система да унапређују своје образовање</b>	4.1	Организовање семинара за жене и мушкарце који су изашли из образовног система (посебно оне са нижим нивоом образовања и жене из друштвено осетљивих група да користе нове технологије)	Организације цивилног друштва	број организованих обука, број жена које су похађале обуке	2016-2020.	Организације цивилног друштва кроз средства донатора
<b>Едукација деце, младих,</b>	4.2	Реализовање програма на тему	Локална самоуправа,	- Реализовани програми и	2016-2020.	Буџет Града, Организације

<b>васпитача и наставника за питања родне равноправности</b>		рода, пола и родних улога (програми стручног усавршавања и радионица за запослене, децу и младе)	Школска управа Крушевац, Предшколска установа, Основне и средње школе, Канцеларија за младе, Одељење за друштвене делатности, Организације цивилног друштва, Медији	радионице - Број учесника - Реализоване акције - Реализоване трибине, конференције, округли столови - Тв емисије и медијске кампање у циљу промовисања примера добре праксе		цивилног друштва кроз средства донатора
	4.3	Родна дискриминација у школи и родни стереотипи за запослене, децу и младе (програми стручног усавршавања и радионица за запослене, децу и младе)	Локална самоуправа, Школска управа Крушевац, Предшколска установа, Основне и средње школе, Канцеларија за младе, Организације цивилног друштва Медији	- Реализовани програми и радионице, - Број учесника, - Реализоване акције, - Реализоване трибине, конференције, округли столови - Тв емисије и медијске кампање у циљу промовисања примера добре праксе	2016-2020.	Буџет Града, Организације цивилног друштва кроз средства донатора

	4.4	Различити облици родно zasnovanog насиља и реаговање (програми стручног усавршавања и радионица за запослене, децу и младе)	Локална самоуправа, Школска управа Крушевац, Предшколска установа, Основне и средње школе, Канцеларија за младе, Организације цивилног друштва, Медији,	- Реализовани програми и радионице - Број учесника, - Реализоване акције, - Реализоване трибине, конференције, округли столови - Тв емисије и медијске кампање у циљу промовисања примера добре праксе	2016-2020.	Буџет Града, Организације цивилног друштва кроз средства донатора
	4.5	Увођење тема о родној равноправности у програме предшколске установе "Ната Вељковић"	Пу "Ната Вељковић"	Број реализованих часова и радионица	2016-2020.	Буџет града, донатори
	4.6	Организовање састанака и спровођење истраживања потреба родитеља деце од 3 до 5,5 година са сеоског подручја у циљу укључивања ове деце у програме ПУ "Ната Вељковић"	Пу "Ната Вељковић", Савет за родну равноправност, Служба месних заједница	-број одржаних састанака на сеоском подручју и број деце са сеоског подручја обухваћених предшколским програмом	2016-2017.	Буџет Града

	4.7	Едукација младих за стварање вршњачких едукатора и вршњачких тимова	Канцеларија за младе, организације цивилног друштва	број реализованих едукација и број обучених вршњачких едукатора	2016-2017.	Буџет града, организације цивилног друштва у сарадњи са донаторима
<b>Уклањање родних стереотипа при избору занимања и обезбеђивање адекватне помоћи при професионалној оријентацији</b>	4.8	Организовање семинара за професионалну оријентацију у циљу отклањања родних стереотипа при избору занимања	Школска управа, Канцеларија за младе, основне и средње школе и организације цивилног друштва	број одржаних семинара и број полазника	2016-2017.	Буџет града, организације цивилног друштва кроз средства донатора
	4.9	Организовање Дана девојчица - дечака ради уклањања родних стереотипа при избору занимања	Регионална привредна комора, Канцеларија за младе, основне и средње школе и организације цивилног друштва	број полазника/ица, број одржаних активности и састанка и број одржаних посета послодавцима	2016-2020.	Буџет града, организације цивилног друштва кроз донације

<b>ЦИЉ 5. ОЧУВАЊЕ И УНАПРЕЂЕЊЕ ЗДРАВЉА ЖЕНА И МУШКАРАЦА И ОСТВАРИВАЊЕ РОДНЕ РАВНОПРАВНОСТИ У ОБЛАСТИ ЗДРАВЉА</b>						
		<b>АКТИВНОСТИ/</b>	<b>НОСИОЦИ АКТИВНОСТИ И</b>	<b>ИНДИКАТОРИ</b>	<b>РОК</b>	<b>ИЗВОРИ ФИНАНСИРАЊА</b>
<b>Обезбеђивање доступности здравствене заштите за жене, посебно жене из дискриминисаних група</b>	5.1	Развој програма за вођење родне статистике у здравственим установама, документовање и администраирање скрининга	Дом здравља, Општа болница Крушевац	Успостављен систем прикупљања и обраде података по полу, побољшање перформанци апликативног софтвера за здравствене услуге	2018-2020.	Буџет Републике, Буџет Града, и средства донатора
	5.2	Успостављање базе података о пацијентима са територије града Крушевца ради већег обухвата жена и мушкараца ( посебно из друштвено осетљивих група) који немају здравствено осигурање, по годиштима, ради спровођења превентивних прегледа.	Дом здравља Крушевац, организације цивилног друштва	успостављена база података	2018-2020.	Дом здравља Крушевац, Буџет града, донаторска средства

	5.3.	Набавка специјализованог гинеколошког стола за жене са инвалидитетом	Локална самоуправа, Дом здравља Крушевац	набављени гинеколошки сто за жене са инвалидитетом	до 2020.	Буџет града, донаторска средства
<b>Превенција и рано откривање малигних болести</b>	5.4.	Спровођење кампања за подизање свести жена и мушкараца о важности превентивних прегледа и очувања општег и репродуктивног здравља	Дом здравља Крушевац, Савет за родну равноправност, медији, организације цивилног друштва	број одржаних предавања и трибина, број присутних на предавањима, број гостовања на ТВ емисијама	2016-2020. континуирано	Буџет града, донаторска средства
	5.5	Повећање броја прегледа у организованим скрининг програмима за рак дојке, рак грлића материце и рак дебелог црева	Дом здравља Крушевац	број позваних жена и мушкараца, број обављених прегледа, број новооткривених карцинома	2016-2020.	буџет града, донатори

	5.6	организовање бесплатних превентивних прегледа за жене ( мамографски, гинеколошки и сл. ) и мушкарце, и обезбеђивање потребног броја комплета за Папа тест	Дом здравља Крушевац	број организованих акција, број обављених прегледа и прегледаних пацијената, број откривених случајева болести	2016-2020.	Буџет града, донатори
<b>Унапређење здравља младих (младића и девојака)</b>	5.7.	Организовање радионица за младе са темом очувања општег и репродуктивног здравља	Дом здравља-Саветовалиште за младе, Канцеларија за младе, основне и средње школе	број организованих радионица, број младих који је похађао радионице	2016-2020.	Буџет града, донаторска средства
	5.8	Пормоција рада Саветовалишта за младе, израда спота и штампање летака	Дом здравља-Саветовалиште за младе	број подељених летака, број емитованих спотова	2016-2020.	Буџет града, Дом здравља, донатори
	5.9	Промоција употребе контрацептивних средстава кроз поделу презерватива ( набавка презерватива)	Дом здравља-Саветовалиште за младе	број реализовних акција	2016-2020.	Буџет града, донаторска средства

<b>ЦИЉ 6. ПРЕВЕНЦИЈА И СУЗБИЈАЊЕ НАСИЉА У ПОРОДИЦИ И РОДНО ЗАСНОВАНОГ НАСИЉА И УНАПРЕЂЕЊЕ БЕЗБЕДНОСТИ ГРАЂАНА И ГРАЂАНКИ</b>						
		<b>АКТИВНОСТИ/</b>	<b>НОСИОЦИ АКТИВНОСТИ</b>	<b>ИНДИКАТОРИ</b>	<b>РОК</b>	<b>ИЗВОРИ ФИНАНСИРАЊА</b>
<b>Јачање капацитета институција за поступање у случајевима насиља у партнерским односима и насиља у породици и унапређење услуга за подршку жртвама насиља</b>	6.1	Праћење остваривања Протокола о сарадњи и подношење предлога за унапређење сарадње	потписници Споразума	Број одржаних конференција случаја и број датих препорука	2016-2020.	Буџет града, Центар за социјални рад
	6.2	Организовање семинара за стручњаке из институција које су задужене за поступање у ситуацијама насиља у породици и родно заснованог насиља	институције на локалном нивоу, организације цивилног друштва	број реализованих семинара и број службеника који су прошли обуку	2016-2020.	Буџети институција, организације цивилног друштва кроз средства донатора
	6.3	Организовање група самопомоћи	Центар за социјални рад, Удружење жена "Пешчаник" и друге организације цивилног друштва	број одржаних радионица, и број жртава које су прошле програм	2016-2020.	Буџет Града организације цивилног друштва кроз средства донатора
	6.4.	Унапређење услуга у и програма подршке жртвама насиља	Центар за социјални рад, организације	број унапређених и ново	2016-2020.	Буџет Града организације цивилног друштва

			цивилног друштва	успостављених услуга и програма за жртве насиља, број пружених услуга на СОС телефону, - број радних сати на СОС телефону -број пружених правних савета и израђених правних докумената		кроз средства донатора
<b>Подизање свести јавности о родно заснованом насиљу и облицима заштите</b>	6.5	Учешће у кампањи "16 дана активизма против насиља над женама"	Савет за родну равноправност, организације цивилног друштва	број реализованих активности,	2016-2020.	Буџет Града, организације цивилног друштва кроз средства донатора
	6.6	Организовање трибина и разговора са женама на сеоском подручју и женама из посебно осетљивих друштвених група	Савет за родну равноправност, Центар за социјални рад, Полицијска управа,	Број одржаних трибина и број жена учесница на	2016-2020.	Буџет Града и организације цивилног друштва кроз донације

			организације цивилног друштва	трибинама		
	6.7	Организовање медијских кампања, трибина и округлих столова, штампање и подела флајера	Савет за родну равноправност, Центар за социјални рад, Полицијска управа Крушевац, средства јавног информисања, организације цивилног друштва	Број реализованих кампања, број телевизијски х емисија, број реализованих трибина, број подељених летака	2016- 2020.	Буџет Града и донаторска средства
<b>Унапређење сигурности и безбедности грађана и грађанки</b>	6.8	Спровођење истраживања о небезбедним местима на територији Града Крушевца и давање препорука	Савет за родну равноправност Градска управа, Полицијска управа Крушевац и Служба месних заједница	број анкетираних грађана и грађанки и број датих препорука	крај 2016.	Буџет Града
	6.9	Одржавање радионица и предавања о безбедности за ученике средњих школа и студенте	Полицијска управа Крушевац, Канцеларија за младе, основне, средње и високе школе, организације цивилног друштва	број одржаних радионица и предавања, број полазника и учесника на радионицама и предавањима	2016- 2020.	Буџет Града, донатори, организације цивилног друштва кроз донације

<b>ЦИЉ 7. ПОВЕЋАЊЕ УЧЕШЋА ЖЕНА У СПОРТСКИМ АКТИВНОСТИМА И ОСТВАРИВАЊЕ РОДНЕ РАВНОПРАВНОСТИ У СПОРТУ</b>						
		<b>АКТИВНОСТИ/</b>	<b>НОСИОЦИ АКТИВНОСТИ</b>	<b>ИНДИКАТОРИ</b>	<b>РОК</b>	<b>ИЗВОРИ ФИНАНСИРАЊА</b>
<b>Повећање броја женских спортских клубова и жена тренера</b>	7.1	Подршка оснивању и раду женских клубова и секција на територији града	Спортски савез Крушевац, Градска управа Крушевац, Савета за родну равноправност, школе и месне заједнице, организације цивилног друштва	Основани нови женски клубови, број женских клубова и секција	2016-2020, континуирано	буџет града, донатори, организације цивилног друштва кроз донаторска средства
	7.2	Стручно оспособљавање жена за рад и укључивање у спортске организације	Спортски савез града Крушевца, Савет за родну равноправност	број жена тренера и број жена руковођилаца спортских организација	2016-2020, континуирано	буџет града, донатори, организације цивилног друштва кроз донаторска средства
	7.3	Укључивање већег броја девојчица и девојака у школски спорт и школска такмичења	основне и средње школе, Спортски савез Крушевац,	број девојчица укључен у спортске активности и спортска такмичења	2016-2020,	

<b>Промоција спорта, рекреације, физичких активности жена и здравих стилова живота</b>	7.4	Организовање спортских манифестација, рад и промопције значаја бављења жена спортом, спортски дан за жене и сл.	Спортски савез, Савет за родну равноправност, Градска управа Крушевац, организације цивилног друштва	број организованих спортских манифестација, број учесника	2016-2020, континуирано	буџет града, донатори, организације цивилног друштва кроз донаторска средства
		Мотивисање жена са сеоског и градског подручја (посебно жена из друштвено осетљивих група) за учешће у рекреативним и спортским активностима	Спортски савез, месне заједнице, организације цивилног друштва	број укључених жена са сеоског и градског подручја и број жена из посебно осетљивих друштвених група у спорстко рекреативним активностима, број реализованих програма, број жена учесника	2016-2020, континуирано	Буџет града, донатори, организације цивилног друштва кроз донаторска средства

**ЦИЉ 8. ПОДИЗАЊЕ СВЕСТИ ЈАВНОСТИ О РОДНОЈ РАВНОПРАВНОСТИ И СУЗБИЈАЊУ ДИСКРИМИНАЦИЈЕ**

	<b>АКТИВНОСТИ/</b>	<b>НОСИОЦИ АКТИВНОСТИ</b>	<b>ИНДИКАТОРИ</b>	<b>РОК</b>	<b>ИЗВОРИ ФИНАНСИРАЊА</b>
<b>8.1</b>	Одржавање семинара у вези родне дискриминације на радном месту	Веће самосталних синдиката	број одржаних семинара и број полазника семинара	2016-2020.	Веће самосталних синдиката, организације цивилног друштва кроз донаторска средства
<b>8.2</b>	Промоција Закона о равноправности полова и Закона о забрани дискриминације и тема везаних за родну равноправност кроз гостовање на телевизијским емисијама и спровођење медијских кампања	Савет за родну равноправност, организације цивилног друштва, средства јавног информисања	број гостовања на телевизијским емисијама, број чланака у локалној штампи	2016-2020.	Буџет града, организације цивилног друштва кроз донаторска средства
<b>8.3</b>	Обележавање 8. марта Међународног дана жена и других важних датума од значаја за родну равноправност и спровођење политике једнаких могућности	Савет за родну равноправност, јавне службе на локалном нивоу, Веће савеза самосталних синдиката и организације цивилног друштва	број реализованих активности, гостовања на медијима, број објављених чланака у локалним новинама	2016-2020.	буџет града, организације цивилног друштва кроз донаторска средства

<b>8.4</b>	Организовање кампања у циљу указивања на неједнаку расподелу послова у домаћинству (израда и подела флајера)	Савет за родну равноправност, организације цивилног друштва	број подељених флајера	2016-2020.	Буџет града, организације цивилног друштва кроз донаторска средства
<b>8.5</b>	Организовање едукације са циљем сензибилизација запослених у локалним медијима за извештавање о питањима родне равноправности	организације цивилног друштва, медији	број реализованих едукација, број полазника едукација	2016-2020.	организације цивилног друштва кроз донаторска средства